



Rapport annuel 2014-2015

ÉDUCATION ENVIRONNEMENTALE
À L'ÉCO-CITOYENNETÉ
Environnement et Éducation
Éducation relative à l'environnement

PHOTO: PHOTODISC.COM

UQÀM

centr
ERE

Centre de recherche
en éducation et formation
relatives à l'environnement
et à l'écocitoyenneté



Centre de recherche
en éducation et formation
relatives à l'environnement
et à l'écocitoyenneté

Université du Québec à Montréal

www.centriere.uqam.ca

Rapport sommaire d'activités **2014 - 2015**

Présenté au

**Vice-rectorat à la recherche et à la création
et à la Faculté des sciences de l'éducation**

Préparé par

Lucie Sauvé, directrice du Centr'ERE

En collaboration avec les membres du Comité de direction

Barbara Bader, professeure, Université Laval

Thomas Berryman, professeur, UQAM

Laurence Brière, étudiante au doctorat, UQAM

Éliane Houle, coordonnatrice du Centr'ERE, UQAM

Robert Litzler, président, AQPERE

Isabel Orellana, professeure, UQAM

Carine Villemagne, professeure, Université de Sherbrooke

30 septembre 2015

Table des matières

1. Présentation générale du Centr'ERE.....	1
2. Activités de structuration du Centr'ERE.....	2
3. Volet recherche.....	3
3.1. Projet de recherche collectif : <i>Repères théoriques</i>	4
3.2. Valorisation des travaux des membres	5
3.2.1. Projets conjoints : subventions demandées et obtenues	6
3.2.2. Productions conjointes entre les membres	7
3.3. Coordination de publications	8
3.3.1. La revue de recherche internationale <i>Éducation relative à l'environnement</i>	9
3.3.2. Les Publications du Centr'ERE	10
3.4 Organisation d'événements de recherche	11
3.4.1. Conférences publiques	11
3.4.2. Collaboration du Centr'ERE à l'organisation d'événements scientifiques	12
4. Volet formation - Place aux étudiants	13
4.1. Les bourses du Centr'ERE	13
4.2. Les midis étudiants du Centr'ERE	13
4.3. Une initiative étudiante : les rencontres Flash Méthéo.....	14
4.4. Accueil de stagiaire(s).....	15
4.5. Liens avec des Programmes de formation	15
5. Engagement écosocial	16
5.1. Espace Ressources :	16
5.2. Activités en partenariats	17
5.2.1. Plateforme partenariale pour l'institutionnalisation de l'ERE.....	18
5.2.2. Soutien au Collectif scientifique sur la question du gaz de schiste	18
5.2.3. Autres collaborations régulières ou ponctuelles.....	19
5.3. Coopération internationale : le projet Ecominga.....	19

6. Activités de communication	20
6.1. Objectifs de communications.....	20
6.2. Stratégies de communication.....	20
6.2.1. Poursuite des activités régulières de communication	20
6.2.2. Développement.....	21
6.3. Faits saillants	21
7. Coordination et gestion du Centr'ERE	22
7.1. Gestion de la structure organisationnelle	22
7.1.1. Membres du Centr'ERE	22
7.1.2. Assemblée générale annuelle	22
7.1.3. Comité de direction.....	22
7.1.4. Comité exécutif	23
7.2. Gestion financière	23
7.3. Gestion du personnel	23

Liste des annexes

Annexe 1 : Statuts et règlements

Annexe 2 : Liste des membres du Centr'ERE

Annexe 3 : Extraits du Bulletin du Centr'ERE

Annexe 4 : Extraits du babillard bi-hebdomadaire

Annexe 5 : Exemple de bannières Internet

Annexe 6 : Exemples d'affiches réalisées

Annexe 7 : Structure organisationnelle

Annexe 8 : Plan d'action 2015-2016

1. Présentation générale du Centr'ERE

Le Centr'ERE a été reconnu par l'UQAM comme un **Site de recherche en émergence** et a reçu à cet effet une subvention de démarrage pour la période 2012-2015. En juin 2015, l'UQAM a renouvelé le statut de Centre institutionnel pour deux ans (2015-2017). Le Centre bénéficie également d'une subvention d'infrastructure du FRQSC dans le cadre du programme *Équipe de recherche* pour la période 2012-2016. Une demande de renouvellement de l'Équipe (Équipe en partenariat) est en cours de préparation, la lettre d'intention ayant été acceptée en juin dernier. **Au début de juin 2015, le Centre terminait sa 3^e année d'existence.**



Le Centr'ERE inscrit sa mission dans la mouvance d'une « société éducative » ou « société apprenante ». Ses activités rejoignent tant les milieux formels d'enseignement, que les milieux d'éducation non formelle et les contextes informels d'apprentissage et de construction de savoirs.

Adoptant une vision « écologique » de la recherche, le Centr'ERE se préoccupe de mettre à profit les liens rétroactifs entre les activités de recherche, de formation et d'interaction sociale. La dynamique de dialogue et de mobilisation des savoirs y est privilégiée.

Le Centr'ERE s'est constitué comme une **unité de recherche interdisciplinaire, interinstitutionnelle, internationale et partenariale**. Il regroupe pour l'instant 102 membres.

Comme en témoigne ce rapport, l'année 2014-2015 a permis de poursuivre les objectifs du Centre de façon très satisfaisante. L'année 2015-2016 sera consacrée à la consolidation des acquis et à la poursuite des activités. Un effort particulier sera consacré à la poursuite de la recherche de financement permettant d'assurer la pérennité de sa structure au-delà de 2017.

2. Activités de structuration du Centr'ERE

Au cours de cette troisième année d'existence (1^{er} juin 2014 au 31 mai 2015), nous avons pu valider à nouveau la pertinence des *Statuts et règlements* élaborés en 2012 et ajustés en 2013 et 2014. Nous avons également modifié certains éléments lors de l'Assemblée générale de septembre 2015. Ce document est joint en Annexe 1 de ce rapport.

Nous avons consolidé les collaborations entre les membres et avec les partenaires de départ, à travers des communications régulières et des activités conjointes. Nous avons également recruté de nouveaux membres (chercheurs et partenaires), non pas dans la perspective d'ajouts en quantité, mais en vue de rassembler les principaux acteurs du domaine avec lesquels nous avons déjà des collaborations (en particulier au Québec et au Canada francophone – pour l'instant) et d'associer des membres dont les compétences sont complémentaires au champ de l'éducation relative à l'environnement et à l'écocitoyenneté.

Le Centre compte actuellement 102 membres :

- 18 chercheurs réguliers (dont 7 de l'UQAM)
- 22 chercheurs associés
- 1 chercheur émérite
- 8 partenaires majeurs
- 7 partenaires associés
- 38 étudiants
- 14 membres du personnel
- 13 auxiliaires de recherche

La liste des membres est disponible en Annexe 2.

Ces membres se rattachent à divers champs disciplinaires : sciences de l'éducation (pédagogie, didactique et andragogie principalement), sciences de l'environnement, travail social, sociologie, sciences de la gestion, anthropologie, génie, géographie, muséologie, design et autres.

Les 39 chercheurs réguliers et associés proviennent de 17 institutions universitaires au Québec, au Canada et au sein de la Francophonie : UQAM, UQAR, UQAT, UQO, UQTR, ETS, Université Concordia, Université Laval, Université de Montréal, Université de Sherbrooke, Université de Moncton, Muséum d'histoire naturelle de Paris (France), Université Aix-Marseille (France), Université François-Rabelais à Tours (France), Université de Paris (France), Institut de formation et de recherche en éducation à l'environnement (France), Université de Liège (Belgique), Université de Bergame (Italie), Universidade Federal de Santa Catarina (Brésil).

Les 14 partenaires regroupent des organisations paragouvernementales et des ONG ayant une mission éducative en matière d'environnement et d'écocitoyenneté, et ayant développé des collaborations avec l'équipe du Centr'ERE. Deux des partenaires sont des institutions de France.

La **dimension internationale** du Centr'ERE se confirme à travers l'intégration de membres de quatre autres pays (France, Belgique, Italie, Brésil). Cette dimension se concrétise à travers diverses activités (recherche, formation et engagement social) comme en témoignent les éléments suivants de ce rapport : événements internationaux, publications conjointes, accueil de stagiaires, etc.

Signalons que le processus d'intégration de nouveaux membres se poursuit, en lien avec les activités déployées et valorisant des collaborations déjà existantes et significatives.

3. Volet recherche

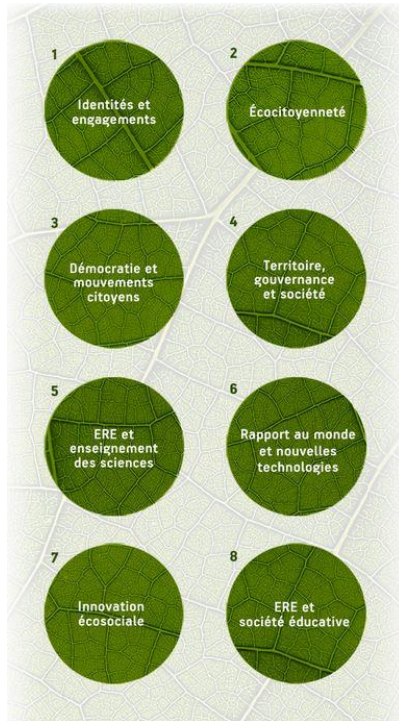
Le Centr'ERE poursuit le programme de recherche annoncé depuis sa fondation :

Celui-ci se décline en quatre volets :

- Recherche fondamentale portant 1) sur les questions d'identité et d'engagement ; 2) sur l'apprentissage en contexte d'innovation écosociale.
- Recherche théorique en vue de la structuration du champ de l'éducation à l'écocitoyenneté ;
- Recherche appliquée axée sur la formation des éducateurs ;
- Recherche appliquée et stratégique concernant le rôle des acteurs de la société éducative en matière d'éducation relative à l'environnement et à l'écocitoyenneté.

D'une part, le programme se développe à travers des activités spécifiques qui rassemblent les membres du Centr'ERE autour de projets collectifs, comme en témoigne en particulier le point 3.1. D'autre part, il se déploie à travers les activités respectives des chercheurs réguliers et associés, de leurs étudiants et de l'apport des partenaires.

3.1. Projet de recherche collectif : *Repères théoriques*



En vue de favoriser la collaboration entre les chercheurs et la convergence de leurs travaux, le Centr'ERE propose à ses membres un projet de recherche collectif. Il s'agit de construire ensemble les fondements conceptuels et théoriques du programme de recherche du centre, dans un processus itératif de partage et de discussion.

À cet effet, nous avons conçu une méthodologie commune et mis en place des stratégies de travail collaboratif dont les détails peuvent être [consultés sur le site internet](#).

Dans la foulée des séminaires précédents (2012-2014), deux rencontres majeures en 2014-2015 ont favorisé l'avancement de ces travaux :

- Le 5^e Séminaire du Centr'ERE : *Espaces contemporains de recherche en éducation relative à l'environnement et à l'écocitoyenneté*, 18 et 19 septembre 2014, UQAM. 11 membres du Centre'ERE y ont contribué : Lucie Sauvé, Paul Carr, Gina Thésée, Tom Berryman, Anick Meunier, Charlène Bélanger, Thierry Pardo, Isabel Orellana, Marie-Ève Marleau, Jean-Philippe Ayotte-Beaudet et Patrick Charland. L'événement incluait également une conversation avec Gaston Pineau, membre Chercheur émérite du Centr'ERE : *Histoire de vie et écoformation*. Programme et vidéos du séminaire disponibles en ligne.



- Le 6^e Séminaire du Centr'ERE : *Célébrer la recherche en ERE : La contribution du Centr'ERE*, 21 mai 2015, UQAM. 12 membres du Centr'ERE y ont participé et 8 d'entre eux ont présenté leurs recherches : Lucie Sauvé, Eva Auzou, Barbara Bader, Isabel Orellana, Jérôme Lafitte, Tom Berryman, Carine Villemagne, Sylvie Jochems. Programme du séminaire disponible en ligne.

Ces événements incluent des présentations des membres et des moments de discussion collective. Ils sont ouverts à la communauté universitaire et à celle de tous les acteurs du champ de l'éducation relative à l'environnement et à l'écocitoyenneté. Chacun d'eux a réuni plus de quarante de participants et accueilli en particulier, les étudiants du Programme court de 2^e cycle en éducation relative à l'environnement de l'UQAM et des programmes de 2^e et 3^e cycles en éducation, en environnement et autres champs d'études associés. Nous avons mis au point un système de vidéoconférence et de communication à distance pour permettre aux membres des universités éloignées de participer.

Les programmes de l'ensemble des séminaires du Centr'ERE depuis 2012 sont disponibles sur le [site internet du Centr'ERE](#).

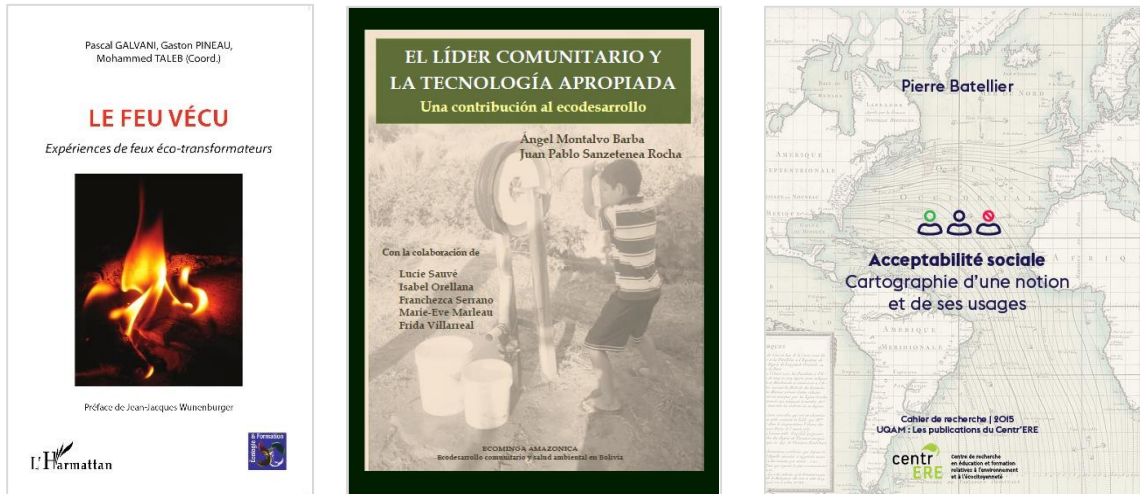
Cette recherche collective a donné lieu à une première publication à laquelle ont contribué 25 membres autour des questions d'identité et d'engagement : il s'agit du Volume 12 de la revue *Éducation relative à l'environnement – Regards, Recherches, Réflexions*, publié en juin 2015 et accessible en ligne.

Un ouvrage collectif est actuellement en préparation (projet acheminé aux Presses de l'Université du Québec), qui regroupe les productions de 18 membres du Centr'ERE : *Environnement – Écocitoyenneté : Repères pour l'éducation contemporaine*. Ce projet explore le paysage théorique du champ de l'éducation et de la formation relatives à l'environnement et à l'écocitoyenneté, en mettant en exergue les concepts, les apports réflexifs et les théories qui sont particulièrement pertinents pour aborder les enjeux actuels d'ordre socio-écologique, éducatif, épistémologique, etc.. Il tente ainsi de constituer un « patrimoine » de repères théoriques pour une éducation relative à l'environnement et à l'écocitoyenneté contemporaine.

3.2. Valorisation des travaux des membres

Dans la perspective de dynamiser le champ de recherche et de soutenir les initiatives des membres, les projets, activités et productions de chacun (individuellement ou en équipes) sont valorisés dans les différents événements organisés par le centre (colloques, séminaires, conférences, rencontres) et les Publications du Centr'ERE (en particulier, la revue *Éducation relative à l'environnement*). Les travaux et productions des membres sont également mis en évidence sur le site Web du Centr'ERE à travers la liste de nouvelles « Quoi de neuf ? » ainsi que dans les sections des « Publications récentes du Centr'ERE » et « Publications récentes des membres ».

L'information est également relayée par d'autres outils de communication (présentés au point 6) : annonce de publications et de communications, de prix, de subventions, de bourses, d'événements, etc.



3.2.1. Projets conjoints : subventions demandées et obtenues

En 2014-2015, un effort considérable a été accordé par l'équipe du Centr'ERE pour la préparation de six demandes de subvention devant servir aux travaux collectifs – en plus de la demande de renouvellement du Centr'ERE par l'UQAM.

- En particulier, des travaux importants (de août 2014 à mars 2015) ont été consacrés à préparer une lettre d'intention dans le cadre du programme de subvention de recherche en partenariat du Centr'ERE : *L'apprentissage au cœur de l'innovation écosociale : Savoirs, processus, enjeux et défis*. Y ont participé 19 chercheurs associés au Centr'ERE et l'ensemble des 14 partenaires. La Lettre (totalisant environ 60 pages d'informations et impliquant des lettres d'appui des partenaires) a obtenu une bonne évaluation, mais n'a malheureusement pas été retenue pour financement. La demande sera ajustée en fonction des commentaires et acheminée à nouveau au concours de 2016.
- Une Lettre d'intention a aussi été préparée dans le cadre du programme de financement Équipes en partenariat du FRQSC. Cette lettre a été acceptée et la demande sera déposée le 23 octobre prochain.
- Le Centr'ERE a fait également l'objet d'une demande de financement dans le cadre de la campagne majeure de la Fondation UQAM. Cette demande a été retenue par la Faculté des sciences de l'éducation et acheminée à la Fondation.

- Une demande de subvention a été déposée dans le cadre du programme de soutien aux revues de recherche du FRQSC pour la revue du Centr'ERE : *Éducation relative à l'environnement*. Cette demande n'a malheureusement pas été retenue.
- Enfin, le Centr'ERE a contribué à la rédaction d'une demande de subvention pilotée par son partenaire SupAgro (Université de Montpellier) dans le cadre du programme européen Erasmus : ETRES (European Educational & Training Resources for Environment & Sustainability). Cette demande est en attente de réponse.

Le Centr'ERE appuie également ses membres pour la recherche de financement. À titre d'exemple de subventions obtenues en 2014-2015 impliquant des membres du Centr'ERE :

Date : 2014-2019
Titre : *Éducation relative à l'environnement et alphabétisation des adultes: Croisement des fondements et des pratiques.*
Financement : 499 672 \$
Organisme : CRSH, Subvention Savoirs
Responsable : Carine Villemagne (Université de Sherbrooke)
Co-chercheur : Lucie Sauvé

Date : janvier 2015 à juin 2018
Titre : *Réseau pour la mise en place d'un consortium multisectoriel pour l'étude de l'environnement socio-écologique dans le golfe du Saint-Laurent – Notre Golfe*
Financement : 299 163 \$
Organisme : Fonds de recherche du Québec – Nature et technologie (FRQNT) Appui aux réseaux d'innovation (ARI)
Responsable du volet éducation : Barbara Bader, Chaire de leadership en enseignement des sciences et développement durable, Centre de recherche et d'intervention sur la réussite scolaire
Co-chercheur : Geneviève Therriault, Université du Québec à Rimouski

3.2.2. Productions conjointes entre les membres

En particulier, le Centr'ERE souhaite mettre en évidence les publications ou communications de recherche conjointes entre les membres. À titre d'exemple, voici quelques publications conjointes :

Bader, B., Morin, E., Therriault, G. et Arseneau, I. (2014). Rapports aux savoirs scientifiques et formes d'engagement écocitoyen d'élèves de quatrième secondaire face aux changements climatiques. *Revue francophone du développement durable*, 4 (novembre 2014), 171-190.

Berryman, Tom et Sauvé, Lucie (2015). Ruling relationships in sustainable development and education for sustainable development. "On the politics of policy-making for education for sustainable development", Special Issue, *Journal of Environmental Education* (Accepté pour publication).

Galvani, P., Pineau, G, et Taleb, M.. (2015). *Le feu éco-transformateur*. (277-296). Paris : L'Harmattan. (Quatre membres du Centr'ERE y ont contribué.)

Sauvé, L. et Villemagne, C. (2015). La ética ambiental como proyecto de vida y "obra" social: Un desafío de formación. *CPUE, Revista de Investigación Educativa*. Instituto de Investigaciones en Educación, Universidad Veracruzana, Xalapa, México. No 21., p. 188-209. revistas.uv.mx/index.php/cpue/article/view/1713

Exemples de communications conjointes :

Auzou, E., Lebrun-Paré, F. et Sauvé, L. (2015). Ecosocial Innovation: Learning while Building Green Communities. Affiche présentée au *8th World Environmental Education Congress « Planet and People - How can they develop together? »*. Gothenburg, Suède, 29 juin - 2 juillet 2015.

Bader, B.*, Therriault, G. et Morin, É. (2015, mai). *Que peut (ou doit) faire l'école face à la problématique complexe de l'exploration et de l'exploitation des hydrocarbures dans le golfe du Saint-Laurent ?* Conférence sur invitation présentée dans le cadre du colloque 03 : « Environnement socio-écologique du golfe du Saint-Laurent : sommes-nous prêts pour l'exploration et l'exploitation des hydrocarbures ? », 83^e Congrès de l'ACFAS à l'Université du Québec à Rimouski, le 28 mai 2015.

Sauvé, L. et Berryman, T. (2015). *Expériences de formations atypiques en éducation relative à l'environnement: assises, stratégies et enjeux*. Assises de la formation de Montpellier SupAgro, 7^e Édition. Innovation en pédagogie: du changement progressif à la rupture. 28 mai 2015. Vidéoconférence

Sauvé, L. Et Naoufal, N. (2014). *Eco-food education in Quebec : exploring the landscape*. Communication présentée au colloque EcoHealth 2014. 11 au 15 août 2014. UQAM.

3.3. Coordination de publications

L'équipe du Centr'ERE coordonne deux créneaux de publication majeurs : la revue internationale *Éducation relative à l'environnement – Regards, Recherches, Réflexions* et les Publications du Centr'ERE.

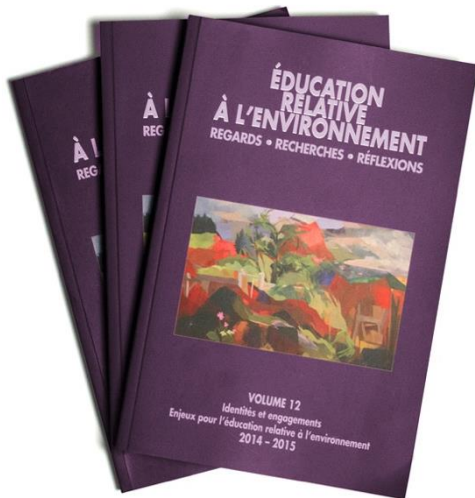
3.3.1. La revue de recherche internationale *Éducation relative à l'environnement*

La revue *Éducation relative à l'environnement – Regards, Recherches, Réflexions*, publiée depuis 1998, est une pierre angulaire du Centr'ERE et lui est maintenant formellement rattachée : www.revue-ere.uqam.ca. Lucie Sauvé, co-fondatrice de la revue, en assume la direction dans le cadre des activités du Centr'ERE et Étienne van Steenberghe en est le rédacteur en chef. Plusieurs membres du Centr'ERE participent aux différents comités de la revue. La revue *Éducation relative à l'environnement : Regards - Recherches - Réflexions* est classée par l'Agence d'évaluation de la recherche et de l'enseignement supérieur (AERES) dans la catégorie 1. Elle est donc considérée au niveau international comme une revue de référence dans le domaine.

Plusieurs démarches ont été entreprises pour accroître la visibilité et l'accès à la revue afin de stimuler le partage des recherches en éducation relative à l'environnement. Un dossier de candidature a été constitué afin d'intégrer le portail des revues scientifiques « revue.org ». La revue a reçu une évaluation des plus positive (classée 3^e sur 23 revues). La migration vers ce portail devrait se faire en 2015-2016 de même que l'adhésion au programme *Freemium* (programme pour le développement de l'édition scientifique en libre accès dans le domaine des sciences humaines et sociales).

Une demande de subvention a également été déposée en octobre dernier dans le cadre du programme de soutien aux revues de recherche du FRQSC (2014-2015). La revue a reçu des commentaires constructifs, mais elle n'a malheureusement pas été retenue pour l'octroi d'un financement. Les nombreuses coupes budgétaires imposées par le gouvernement du Québec ont en effet réduit les financements accessibles pour les revues de recherche. Pour

assurer la pérennité de la revue, d'autres démarches sont en cours, notamment avec des instances de l'UQAM et la Fondation UQAM.



La revue participe activement aux réunions du *Regroupement des revues de l'UQAM et des universités membres du Réseau UQ*. Ces rencontres sont organisées dans le cadre du Fonds de développement académique du réseau (FODAR). Plusieurs propositions ont été faites pour accroître la visibilité des revues au sein de l'université et chercher des moyens de soutien institutionnel.

En 2014-2015, le Centr'ERE a publié son volume 12 qui a pour titre « Identités et engagements : Enjeux pour l'éducation relative à l'environnement ». De plus, afin de répondre aux demandes de publications, la revue sortira deux volumes par an : l'un thématique et l'autre hors thèmes. Deux autres publications sont donc en chantier. La sortie du numéro hors thème est planifiée pour la fin de l'année 2015.

Le prochain numéro thématique (*Quels futurs pour la recherche associative en éducation relative à l'environnement ?*) est coordonné par l'équipe de l'Ifrée (France), en étroite collaboration avec le comité de direction de la revue.

Un rapport spécifique et détaillé concernant les activités de la revue est disponible sur demande.

3.3.2. Les Publications du Centr'ERE :

Le Centr'ERE met en place une structure de publication des rapports de recherche et autres documents qui ne sont pas initialement destinés aux maisons d'édition. Des numéros d'ISBN sont disponibles. En 2014-2015, les productions suivantes ont été publiées par le Centr'ERE :

Pierre Batellier (2015). *L'acceptabilité sociale – Cartographie d'une notion et de ses usages*. Montréal (UQAM) : Les Éditions du Centr'ERE. ISBN 978-2-924367-22-3

Sous la responsabilité de Lucie Sauvé et Isabel Orellana (2015) :

Bélanger, M., Álvarez, D. et Cordova Montenegro, N. (Dir. Sauvé, L. et Orellana, I.) (2014). *Economía Solidaria. Módulo 4. Programa de formación de líderes en ecodesarrollo comunitario y salud ambiental. Proyecto Ecominga Amazónica*. Montréal: Les Publications du Centr'ERE, ISBN 978-2-924367-14-8.

Brière, L. et Parra, P. (Dir. Sauvé, L. et Orellana, I.) (2014). *Saberes ambientales y ecogestión. Módulo 2. Programa de formación de líderes en ecodesarrollo comunitario y salud ambiental. Proyecto Ecominga Amazónica*. Montréal: Les Publications du Centr'ERE, ISBN 978-2-924367-12-4.

Brière, L. et Robledo, N. (Dir. Sauvé, L. et Orellana, I.) (2014). *Salud ambiental: retos socio-ecológicos y educativos. Módulo 3. Programa de formación de líderes en ecodesarrollo comunitario y salud ambiental. Proyecto Ecominga Amazónica*. Montréal: Les Publications du Centr'ERE, ISBN 978-2-924367-13-1.

Bélanger, M. et Zabala Hurtado, K. (Dir. Sauvé, L. et Orellana, I.) (2014). *Educación popular y educación ambiental. Módulo 8. Programa de formación de líderes en ecodesarrollo comunitario y salud ambiental. Proyecto Ecominga Amazónica*. Montréal: Les Publications du Centr'ERE, ISBN 978-2-924367-18-6.

Cuadra Ximena, Orellana Isabel, Montalvo Angel y Sanzeteña, Juan Pablo (Dir. Orellana, I. y Sauvé, L.). (2015). *Equidad socio-ecológica. Módulo 5. Programa de formación de líderes en ecodesarrollo comunitario y salud ambiental. Proyecto Ecominga Amazónica*. Montréal: Les Publications du Centr'ERE. ISBN 978-2-924367-15-5

- Handal, L., Bélanger, M., Montaña, C. y Nauro Viri, F.. (Dir. Sauv , L. y Orellana, I.). (2015). *Ecodesarrollo comunitario*. M dulo 1. Programa de formaci n de l deres en ecodesarrollo comunitario y salud ambiental. Proyecto Ecominga Amaz nica. Montr al: Les Publications du Centr'ERE, ISBN. 978-2-924367-11-17
- Montalvo Barba,  . et Sanzetea Rocha, J.-P. (Dir.: Sauv , L. et Orellana, I.) (2014). El l der comunitario y la tecnolog a apropiada: una contribuci n al ecodesarrollo. Proyecto Ecominga Amaz nica. Montr al: Les Publications du Centr'ERE, ISBN 978-2-924367-10-0. www.ecominga.uqam.ca/WEB/manual_tecnologias_vf.pdf
- Monta o, C., Barba, A.T., B langer, M., Montalvo, A. et Sanzetea, J.-P. (Dir. Sauv , L. et Orellana, I.) (2014). Ecoliderazgo comunitario. M dulo 7. Programa de formaci n de l deres en ecodesarrollo comunitario y salud ambiental. Proyecto Ecominga Amaz nica. Montr al: Les Publications du Centr'ERE, ISBN 978-2-924367-17-9.
- Monta o, C., B langer M. et Rioja Ballivi n, G. (Dir. Sauv , L. et Orellana, I.) (2014). Educaci n para la democracia y gobernanza local. M dulo 9. Programa de formaci n de l deres en ecodesarrollo comunitario y salud ambiental. Proyecto Ecominga Amaz nica. Montr al: Les Publications du Centr'ERE, ISBN 978-2-924367-19-3
- Plantel Blaise, Sanzetea Juan Pablo, Montalvo Angel y Cordero Dabeiba (Dir. Orellana, I. y Sauv , L.). (2015). *Interculturalidad y pueblos ind genas*. M dulo 6. Programa de formaci n de l deres en ecodesarrollo comunitario y salud ambiental. Proyecto Ecominga Amaz nica. Montr al: Les Publications du Centr'ERE. ISBN 978-2-924367-16-2
- Villarreal, F, Molina, F., Brunelle, R. y Sauv , L. (Dir. Sauv , L. y Orellana, I.). (2015). *Gesti n comunitaria de proyectos*. M dulo 10. Programa de formaci n de l deres en ecodesarrollo comunitario y salud ambiental. Proyecto Ecominga Amaz nica. Montr al: Les Publications du Centr'ERE. ISBN 978-2-924367-20-9

3.4 Organisation d' v nements de recherche

Chacun des membres du Centr'ERE contribue   l'organisation d' v nements de recherche (colloques, s minaires, symposiums, etc.) et ces initiatives sont mises en  vidence dans les communications du centre. Mais  galement, le Centr'ERE – en tant qu'unit  de recherche – coordonne et collabore   des activit s et  v nements   caract re scientifique ou socio-scientifique. **Outre les s minaires et colloques mentionn s au point 3.1**, et qui correspondent   des activit s majeures du Centr'ERE, plusieurs  v nements de diffusion et de discussion de la recherche ont  t  organis s ou co-organis s par l' quipe du centre.

3.4.1. Conf rences publiques

Trois conf rences publiques ont  t  organis es par le Centr'ERE en collaboration avec la Facult  des sciences de l' ducation.

- Séminaire Ecominga : Éducation populaire et technologies appropriées. Mercredi 11 février 2015, UQAM.
- Carr, P. R., Thésée, G., (2015). La démocratie, l'alphabétisation politique et l'éducation transformatoire: Quel(s) rôle(s) pour les acteurs de l'éducation ? Conférence publique offerte à l'UQAM le mercredi 25 février 2015.
- Bouchard-Valentine, Vincent. (2015). Musique et éducation relative à l'environnement : la création sonore comme stratégie de transformation sociale. Conférence publique offerte à l'UQAM le 12 mai 2015.

Voir aussi en 5.2.2, les conférences co-organisées dans le cadre des activités du Collectif scientifique sur la question du gaz de schiste et en 5.3 le séminaire du projet Ecominga.

3.4.2. Collaboration du Centr'ERE à l'organisation d'événements scientifiques

En 2014-2015, le Centr'ERE a été partenaire de l'organisation des événements suivants :

- Le Colloque annuel international en éducation relative à l'environnement et l'écocitoyenneté, 24-25 avril 2015. Ce colloque s'inscrit dans le cadre de la structuration d'un partenariat entre le Centr'ERE – UQAM et des universités du Chili (Santiago et Valparaiso) autour du thème de l'écodéveloppement et de l'éducation relative à l'environnement. Isabel Orellana a été co-responsable au nom du Centr'ERE
- Le Colloque Pierre Dansereau avec l'Institut des sciences de l'environnement de l'UQAM, UQAM, 7-8 mai 2015. Sept membres du Centr'ERE (Thomas Berryman, Lucie Sauvé, Marie St-Arnaud, René Audet, Félix Lebrun-Paré, Pierre Batellier et Hugue Asselin) ont présenté des communications à l'occasion de cet événement.
- Le Centr'ERE a aussi été partenaire de l'Association québécoise pour la promotion de l'éducation relative à l'environnement (AQPERE) pour la préparation du dossier de candidature du Québec pour la tenue du Forum Planet'ERE (Forum international francophone), en juin 2017. La candidature a été retenue par le Comité de direction international. L'UQAM a appuyé le projet et sera l'hôte de la phase nationale de ce forum qui réunira à Montréal environ 1 000 participants des différents pays de la Francophonie autour de l'éducation et la formation relatives à l'environnement.

4. Volet formation - Place aux étudiants

Le Centr'ERE devient un creuset de co-formation continue entre les membres chercheurs, qui y trouvent un lieu d'émergence, de soutien, de diffusion et de discussion de leurs travaux.

Le Centr'ERE accorde une grande importance à l'intégration de ses membres étudiants (39) de 2^e et 3^e cycles dont les travaux sont également soutenus et valorisés. Entre autres, des assistants (ou auxiliaires) de recherche, associés aux travaux de l'un ou l'autre des membres, se joignent de plus près au Centr'ERE et y font l'expérience formatrice d'immersion au sein de dynamiques de recherche. Ainsi, les travaux de coordination du Centr'ERE intègrent quatre étudiants : trois étudiants de maîtrise et un de 1^{er} cycle.

4.1. Les bourses du Centr'ERE 2014-2015

- Bourse de reconnaissance et d'engagement académique pour la dynamisation de la communauté étudiante du Centr'ERE 2015 octroyée à Jérôme Lafitte, étudiant au doctorat en éducation.
- Bourse du Centr'ERE dans le cadre du Concours de vulgarisation de la recherche en éducation accordée à Alexandra Bolduc, étudiante à la maîtrise en éducation.

Le Centr'ERE célèbre également sur son site internet l'obtention de bourses provenant d'autres organismes.

4.2. Les midis étudiants du Centr'ERE

Les Midis-Étudiants offrent aux étudiant-e-s membres du Centr'ERE un espace de partage, de discussion et de diffusion de leurs recherches. Il s'agit d'un type de séminaire, d'une durée de 2 heures (midi à 14 heures), accessible à distance pour les étudiant-e-s des différentes universités associées au centre.

Dans ce cadre, les travaux des étudiants suivants ont été valorisés :

- *Acceptabilité sociale – Cartographie d'une notion et de ses usages*, Pierre Batellier, Doctorat en sciences de l'environnement, UQAM.
- *Justice environnementale et écocitoyenneté : quelles connexions ?* Nayla Naoufal, Stagiaire postdoctorale à l'Université Laval.

4.3. Une initiative étudiante : les rencontres Flash Méthéo

Le Comité de direction tient à signaler l'importante contribution des étudiants à la dynamique de recherche du Centr'ERE, plus spécifiquement à travers les activités des **Flash Méthéo** (Méthodologie/Théorie).

Inspirés de pratiques de communauté d'apprentissage, les étudiants du Centr'ERE ont créé une stratégie d'échanges, de réflexions, de discussions et d'entraide sur des enjeux d'ordre théorique ou méthodologique qui émergent de leurs propres recherches de maîtrise et de doctorat. Ils organisent et animent ainsi entre eux des rencontres périodiques (exposé d'une question et discussion). Jusqu'ici les rencontres ont eu lieu à l'UQAM. Il est envisagé d'utiliser les moyens de communication à distance pour permettre la participation d'étudiants des autres institutions.

La communauté d'étudiants invite parfois des intervenants externes afin d'approfondir la réflexion sur une question persistante :

- 15 avril 2015 - *L'usage de la notion de « race » en recherche* | Paul R. Carr (UQO) et Patrick Cloos (UdM)
- Mai 2015 - *Vulgarisation en environnement : Partager la complexité* | Louis-Charles Rainville (Upop – UdM)

Soutenus par le Centr'ERE, les membres de la communauté Flash Méthéo ont également organisé une session complète dans le cadre de l'Université populaire de Montréal¹, intitulée « L'environnement, chose publique ? ». La session était composée de cinq séances :



- 17 février 2015 - *Philosophies et expertises citoyennes face aux mégaprojets de développement* | Laurence Brière
- 24 février 2015 - *Participer aux projets des territoires de vie. Et puis?* | Jérôme Lafitte
- 10 mars 2015 - *Et si Anticosti m'était contée ?* | Anne-Isabelle Cuvillier

¹ Inspirée du mouvement alternatif des universités populaires européennes, Upop Montréal a pour mission de favoriser le développement de l'esprit critique en offrant à la population de Montréal et des environs un accès libre et gratuit au savoir par le biais d'activités d'éducation populaire implantées dans plusieurs quartiers de la ville (SOURCE : www.upopmontreal.com/a-propos/projet)

- 17 mars 2015 - *Inclusion et diversité dans les mouvements environnementaux au Québec* | Lidia Guennaoui et Félix Lebrun-Paré
- 24 mars 2015 - *Land Art : Quand l'art s'invite dans la nature et interpelle le territoire* | Eva Auzou

4.4. Accueil de stagiaire(s)

En 2014-2015, Le Centr'ERE a accueilli deux stagiaires, qui ont obtenu le titre de membres associés du Centr'ERE :

- Stagiaire de postdoctorat : Ghada Tourir (supervisée par Sylvie Jochems)
- Stagiaire de postdoctorat : Adolfo Rodriguez (supervisé par Carine Villemagne)

En 2015, le Centr'ERE accueillera également une stagiaire de doctorat de la Univerdidade de Vale (Brésil) : Zemilda de Santos.

4.5. Liens avec des Programmes de formation

Les synthèses de savoirs ou les nouveaux savoirs construits dans le cadre du Centr'ERE enrichissent en rétroaction les programmes de formation auxquels sont associés les professeurs-chercheurs membres :

- Le programme de 2e cycle en éducation relative à l'environnement de l'UQAM (sur campus depuis 1996, à distance depuis 2003) : www.ere.uqam.ca
- L'École d'été en éducation relative à l'environnement et développement durable de l'Université Laval (depuis 2010);
- Le Microprogramme de deuxième cycle en éducation à l'environnement et développement durable offert depuis 2014 à la Faculté d'éducation de l'Université Laval, sous la direction de Barbara Bader, membre du comité de direction du Centr'ERE;
- Le Séminaire de maîtrise (2e et 3e cycles) en ERE et pédagogie critique (UQAR, depuis 2008), sous la responsabilité de Pascal Galvani, chercheur régulier au Centr'ERE;
- Le Programme de formation de leaders communautaire en écodéveloppement communautaire et santé environnementale en Bolivie – *Ecominga amazónica* - développé par une équipe de membres du Centr'ERE de l'UQAM (depuis 2008).
- Les offres (non formelles) de formation de l'Ifree (Programme d'ateliers)

Enfin, à la lumière de l'expérience du programme de formation *Ecominga* et des travaux du Centr'ERE, des membres du comité de direction du Centr'ERE ont démarré les travaux de développement à l'UQAM d'un programme de formation continue en Éducation et formation à l'action collective en environnement en collaboration avec l'Institut des sciences de l'environnement.

5. Engagement écosocial

Le Centr'ERE inscrit son programme de recherche au cœur des réalités socioécologiques et valorise le dialogue et la mobilisation des savoirs pour accéder à une meilleure compréhension de celles-ci, dans la perspective de stimuler l'engagement écocitoyen. Plusieurs projets de recherche des membres sont arrimés à des contextes d'action sociale. Le Centre se veut un lieu d'accueil et d'accompagnement des projets de type « services aux collectivités ».

À cet effet, le Centr'ERE développe des partenariats avec des institutions gouvernementales et des organismes de la société civile. Il ouvre un espace de ressources à la communauté des acteurs de l'éducation et de la formation relative à l'environnement et à l'écocitoyenneté.

5.1. Espace Ressources :



Figure 1 : Site Espace Ressources

Le site internet [Espace Ressources](#) du Centr'ERE comporte trois volets : Espace Recherche, Espace Pédagogique et Espace Conseil. Il s'agit du seul répertoire francophone actif en éducation relative à l'environnement au Québec.

L'Espace Recherche s'adresse aux étudiants et autres acteurs de la recherche dans le domaine : on y trouve des outils de formation continue en recherche, des productions visant à stimuler, accompagner et diffuser les activités de recherche ainsi

que des éléments pour alimenter la réflexion pédagogique ; entre autres, une banque en ligne de thèses et de mémoires dans le domaine.

L'Espace pédagogique et l'Espace Conseil visent à répondre aux besoins de ressources documentaires, d'informations, d'expertise-conseil ou de formation auprès des enseignants, animateurs, interprètes et autres éducateurs qui œuvrent dans des milieux d'intervention

formels et non formels: milieux scolaires et institutionnels, milieux communautaires, musées, centres d'interprétation, parcs, ONG, etc. Il s'adresse également aux étudiants des programmes de formation initiale ou continue en enseignement. Les services offerts sont les suivants :

- Centre de documentation spécialisé (collections en quatre langues)
- Services d'expertise-conseil
- Formations sur demande
- Conférences et rencontres
- Production et diffusion de matériel pédagogique

L'année 2014-2015 a été consacrée à la promotion de l'Espace ressources, à la structuration du site Web et à l'enrichissement des collections.

Un service d'expertise-conseil a également été offert dans le cadre des projets suivants :

- *Un projet alternatif en nature* | En collaboration avec la CSDM et une équipe d'enseignant-es et de parents, le Centr'ERE accompagne le projet alternatif de l'École primaire Charles-Lemoyne, à Pointe-St-Charles.
- *Projet pédagogique de promotion de la biodiversité indigène au Parc Saint-Paul* | En collaboration avec l'Éco-Quartier du Sud-Ouest, le Centr'ERE a accompagné le développement d'un volet éducatif au projet d'aménagement d'un parc patrimonial.
- *Vitaliser une communauté rurale et son école par un vibrant projet éducatif ancré dans le milieu* | Le Centr'ERE accompagne ce projet via la participation de Tom Berryman.
- *Initiative d'éducation communautaire à la soutenabilité* | Le Centr'ERE a accompagné un groupe de chercheurs-praticiens à l'élaboration d'un projet collectif de consultants en éducation à la soutenabilité en contexte urbain. Personne-contact : José Irving Cruz Triay, professeur à l'Université Tec de Monterrey, ville de Mexico.

5.2. Activités en partenariats

Le Centr'ERE se caractérise par sa dimension partenariale. Les occasions de collaboration émergent au fil des activités respectives du Centre et des partenaires. Voici les principales activités réalisées en 2014-2015.

5.2.1. Plateforme partenariale pour l'institutionnalisation de l'ERE

Le Centr'ERE et les organisations partenaires du centre poursuivent une action commune visant à promouvoir l'institutionnalisation de l'éducation relative à l'environnement et à l'écocitoyenneté au sein de notre « société éducative », plus spécifiquement au sein du système d'éducation formelle, dont les liens avec les acteurs de l'éducation non formelle (ONG, parcs, musées, médias, organisations communautaires, etc.) doivent être renforcés. Il s'agit d'inciter et d'accompagner les instances gouvernementales et autres décideurs du milieu de l'éducation à consacrer enfin des efforts et des ressources adéquates et à déployer des stratégies efficaces pour une meilleure prise en compte du rapport à l'environnement – ensemble des réalités du monde vivant et des questions socioécologiques avec lesquelles nous interagissons – dans les divers milieux d'éducation.

Les travaux du groupe de travail au sein de la Plateforme visent à moyen terme à organiser un événement majeur : *Les États généraux de l'éducation relative à l'environnement et à l'écocitoyenneté*.

5.2.2. Soutien au Collectif scientifique sur la question du gaz de schiste

L'équipe du Centr'ERE soutient les activités du Collectif scientifique sur la question du gaz de schiste, qui regroupe 170 scientifiques de différents champs disciplinaires, rattachés (en poste actuel ou retraité) à une institution d'enseignement supérieur ou à une structure de recherche indépendante de l'industrie gazière et pétrolière. Le Collectif a pour mission d'exercer une vigile critique sur le projet de développement de la filière du gaz de schiste, au regard de l'ensemble de la question énergétique au Québec et de celle des modes de gestion des ressources naturelles.



Dans une perspective d'éducation citoyenne, le Collectif exerce une constante recension d'écrits sur la question, rend accessible de l'information scientifique, participe aux débats et aux consultations publiques sur la question et publie des textes et commentaires sur diverses questions d'actualité.

L'équipe du Centr'ERE contribue aussi, en collaboration avec la Faculté des sciences de l'éducation et l'Institut des sciences de l'environnement, à l'organisation des cycles de conférences du Collectif offertes à la communauté universitaire et au grand public.

Ces soirées-conférences, cadrées sur différentes questions scientifiques, sociales ou environnementales, sont enregistrées et diffusées sur le site Web du Collectif : www.collectif-scientifique-gaz-de-schiste.com.

Par ailleurs, le Centr'ERE et le Collectif scientifique ont collaboré à l'organisation d'une projection du documentaire *Terre de schiste* avec le Centre des droits humains en Amérique latine, le mercredi 15 avril 2015 à l'UQAM.

5.2.3. Autres collaborations régulières ou ponctuelles

- Le Centr'ERE collabore à l'organisation des colloques annuels de l'AQPERE – Association québécoise pour la promotion de l'éducation relative à l'environnement. Le colloque de novembre 2014 avait pour titre *L'énergie d'aller plus loin ; il a eu lieu les 6 et 7 novembre à l'École secondaire Père-Marquette*
- Le Centr'ERE collabore à l'organisation des colloques annuels de la Coalition québécoise sur les impacts des transnationales en Amérique latine. Le Centr'ERE est membre de cette coalition.
- Le Centr'ERE collabore aux activités (consultations, rencontres de réflexions, forums, etc.) de la Coalition Pour que le Québec ait une meilleure mine. Le Centr'ERE est membre de cette coalition.

5.3. Coopération internationale : le projet Ecominga

Tel que signalé, le projet de coopération interuniversitaire *Ecominga amazónica-Écodéveloppement et santé environnementale en Bolivie* réunit de plus près, sept membres du Centr'ERE : www.ecominga.uqam.ca. À partir des réalisations de ce projet et de l'expertise de formation que nous y avons développée, des initiatives de transfert sont entreprises au sein du centre.



Entre autres, le séminaire Ecominga : *Éducation populaire et technologies appropriées*, qui a eu lieu le mercredi 11 février 2015, a permis de rassembler plusieurs membres du projet à l'UQAM.

6. Activités de communication

6.1. Objectifs de communications

Voici tout d'abord un rappel des objectifs de communication :

- Favoriser la synergie des initiatives et des travaux entre les membres du Centr'ERE et les acteurs sociaux ;
- Faire connaître et reconnaître le champ de l'éducation relative à l'environnement en vue de son développement.

6.2. Stratégies de communication

Les stratégies suivantes ont été privilégiées, en cohérence avec le plan d'action des activités de communication 2014-2015.

6.2.1. Poursuite des activités régulières de communication

- Animation du site Internet, incluant une section *Quoi de neuf ?*;
- Production d'affiches imprimées et numériques ;
- Utilisation des signets, carte professionnelle, bannière ;
- Animation de la page Facebook ;
- Animation du compte Twitter ;
- Rédaction et envoi des infolettres électroniques.

Le *Babillard Hebdo du Centr'ERE* regroupe des actualités et des annonces d'événements concernant l'environnement, l'éducation et l'écocitoyenneté, à raison de deux fois par mois.



Figure 2 : Site Internet du Centr'ERE

Un *Bulletin du Centr'ERE* – publié 4 fois par an ou plus – présente des nouvelles récentes à propos des événements du Centr'ERE, des membres, des activités de recherche, des publications, des partenaires, des appels de texte et de communication, etc.

Les activités de communication sont destinées aux membres du Centr'ERE et elles rejoignent également les « Amis du Centr'ERE ».

6.2.2. Développement

- **Site Web du Centr'ERE**
 - Modification de la structure, amélioration graphique et harmonisation des mises en forme pour une meilleure ergonomie (en particulier la page d'accueil).
 - Création de bannières numériques faisant la présentation des activités de recherche et des événements à venir (voir Annexe 5).
- **Médias sociaux et plateformes de partage**
 - Création et animation d'un compte Twitter ;
 - Création d'un compte Slideshare et utilisation du module dans le site Web ;
 - Utilisation du module Youtube pour les vidéos des conférences.
- **Outils de promotion et de diffusion**
 - Amélioration du design du Bulletin (voir Annexe 3);
 - Amélioration du design du Babillard hebdo (voir Annexe 4) ;
 - Amélioration du design des affiches (voir Annexe 6).

6.3. Faits saillants

- La page Facebook est passée de 425 mentions « j'aime » en octobre 2014 à 593 au 4 septembre 2015.
- Le nombre d'abonnés à la liste d'envoi des infolettres est passé de 609 à 696 pour la même période.
- Le nombre d'ouvertures des infolettres se situe en moyenne à près de 30 % par rapport à 18 % pour la moyenne des organisations en éducation dans le monde.

7. Coordination et gestion du Centr'ERE

Le comité de coordination du Centr'ERE a poursuivi son rythme de croisière suite à la mise au point de stratégies de fonctionnement efficaces. L'un des rôles de la coordonnatrice chargée de la gestion du centre consiste à encadrer l'équipe de coordination afin qu'elle poursuive ses mandats et ses tâches en assurant le succès des activités du Centr'ERE. L'embauche d'un personnel étudiant à temps partiel comporte certaines difficultés au niveau de la gestion quotidienne, mais elle constitue une plateforme exceptionnelle de formation et d'apprentissage dans les domaines de la recherche, de la gestion, des communications et de l'organisation d'activités à caractère académique ou public.

7.1. Gestion de la structure organisationnelle

7.1.1. Membres du Centr'ERE

- Suivi des dossiers des membres des différentes catégories : chercheurs réguliers, chercheurs associés, partenaires majeurs, partenaires associés, membres du personnel et membres étudiants ;
- Invitations officielles pour les différentes instances : Assemblée générale, Comité de direction, Comité exécutif.

7.1.2. Assemblée générale annuelle

- Révision des statuts et règlements et proposition de modifications ;
- Planification et coordination de la tenue de l'assemblée générale annuelle 2015 ;
- Préparation et envoi de l'avis de convocation avec la proposition d'ordre du jour à tous les membres en règle, au nom du Comité de direction ;
- Préparation de tous les documents nécessaires à la tenue de l'Assemblée générale : procès-verbal 2014, bilan financier 2014-2015, prévisions financières 2015-2016, liste des nouveaux membres du Centr'ERE 2014-2015, rapport d'activités et plan d'action, modifications aux statuts et règlements.

7.1.3. Comité de direction

- Préparation de 5 rencontres du Comité de direction et de l'ordre du jour (en consultation avec la direction); CD10 - 30 octobre 2014, à l'UQAM; CD11 - 3 décembre 2014, par courrier électronique; CD12 - 12 mars 2015, à l'UQAM; CD13 - 4 juin 2015, à l'UQAM; CD14 - 25 août 2015, par courrier électronique.
- Rédaction et suivi des procès-verbaux ;

7.1.4. Comité exécutif

Préparation des rencontres, compte rendu et suivi avec le Comité de direction.

7.2. Gestion financière

- Tenue des livres comptables et gestion quotidienne des finances du Centre : factures, rapports de dépenses, réquisitions internes, dépôts, achats, etc. ;
- Suivi des comptes UBR de l'UQAM ;
- Démarches avec les fournisseurs, les bailleurs de fonds et les services financiers de l'UQAM ;
- Mise à jour des états des résultats mensuels (revenus et dépenses) ;
- Planification et suivi des salaires ;
- Préparation des prévisions financières.

7.3. Gestion du personnel

- Suivi des dossiers de chacun des membres du personnel ;
- Contrats d'embauche du personnel régulier et des agents de recherche ;
- Supervision des feuilles de temps et des échéanciers de tâches du personnel ;
- Encadrement de l'équipe de coordination ; préparation des rencontres individuelles, des rencontres d'équipe et des bilans de fin de session (décembre et juin).

Annexe 1



Centre de recherche
en éducation et formation
relatives à l'environnement
et à l'écocitoyenneté

Statuts et règlements du Centr'ERE

*Centre de recherche en éducation et formation
relatives à l'environnement et à l'écocitoyenneté*

Modifiés lors de l'Assemblée générale du 24 septembre 2015

Nom

Centre de recherche en éducation et formation relatives à l'environnement et à l'écocitoyenneté

Désignation abrégée : Centr'ERE

Type de Centre

Centre institutionnel de type « site ».

Mission du Centre

Le Centr'ERE a pour mission de contribuer au développement d'une société qui s'engage à améliorer le réseau des relations entre les personnes, les groupes sociaux et l'environnement, en dynamisant le champ de recherche en éducation relative à l'environnement, tant dans les milieux d'éducation formelle que dans les contextes d'éducation non formelle et d'apprentissage informel. En particulier, répondant au contexte de la mouvance sociétale contemporaine où la société civile est appelée à jouer un rôle majeur dans les décisions politiques, le Centr'ERE souhaite porter attention à la dimension écocitoyenne du rapport à l'environnement. C'est par les activités intégrées de recherche, de formation et d'action sociale conduites par ses membres que le Centre entend rencontrer sa mission.

Objectifs du Centre

Les objectifs poursuivis sont les suivants :

- Dynamiser et enrichir le champ de recherche en éducation relative à l'environnement, plus spécifiquement à l'écocitoyenneté, répondant ainsi à un besoin social grandissant.
- Favoriser la co-formation continue des chercheurs (dont des étudiants) et autres acteurs partenaires.
- Structurer et consolider un réseau partenarial de recherche et d'action éducative en matière d'éducation et de formation relatives à l'environnement et à l'écocitoyenneté.
- Proposer des fondements, des contenus, des approches et des stratégies visant l'amélioration ou le développement de programmes de formation des éducateurs (enseignants et autres) et de programmes d'éducation des différents publics en matière d'éducation et formation relatives à l'environnement et à l'écocitoyenneté.
- Plus globalement, contribuer via la recherche au développement d'une culture d'engagement et de démocratie participative au sein de notre société.

Catégories de membres

Le Centre rassemble diverses catégories de membres (Tableau 1) : des chercheurs réguliers, des chercheurs associés, des professeurs associés - UQAM, des partenaires majeurs, des partenaires associés, des étudiants, des diplômés associés au Centr'ERE, du personnel, des membres émérites, des chercheurs postdoctoraux, des chercheurs invités ainsi que les « Amis du Centr'ERE ».

Le nombre minimal de membres professeurs réguliers à l'UQAM est six (6) et leur provenance de plus d'un département est souhaitée.

Tout membre qui remet sa démission par écrit à la direction du Centre, ou qui ne remplit pas les obligations stipulées, ou qui ne répond plus aux critères d'accréditation, cesse de faire partie du Centre.

Tout membre qui a un comportement n'étant pas conforme à l'éthique de la recherche universitaire pourrait voir son accréditation annulée.

Structure de gestion

La structure organisationnelle (figure ci-jointe) comprend une Assemblée générale des membres, un Comité de direction élu par l'Assemblée générale, un Conseil exécutif élu par le Comité de direction, des comités de travail ainsi qu'une équipe du personnel supervisée par la Direction du Centre.

1. Assemblée générale annuelle des membres

1.1 Composition :

L'assemblée générale annuelle des membres réunit tous les membres chercheurs réguliers et associés, les membres partenaires majeurs et associés, les membres étudiants ainsi que les membres du personnel régulier.

1.2 Mandat :

- a) Adopter la programmation scientifique du Centre.
- b) Approuver le rapport annuel des différents comités et de la coordination du Centre.
- c) Adopter les prévisions budgétaires.
- d) Entériner les décisions du comité de direction et du comité exécutif.
- e) Entériner la nomination des nouveaux chercheurs réguliers et associés du Centre ainsi que celle des partenaires majeurs et associés.

1.3 Fonctionnement :

- a) L'assemblée générale se tiendra une fois par année dans les quatre mois qui suivent l'exercice financier (entre le 1^{er} juin et le 1^{er} octobre).
- b) Si les circonstances l'exigent, le directeur du Centre peut convoquer une assemblée générale exceptionnelle.
- c) Les décisions de l'assemblée générale des membres sont prises à la majorité simple des membres présents. Les résultats des votes sont pondérés comme suit :
Chercheur régulier : un membre, un vote;
Chercheur associé : un membre, un tiers d'un vote;
Partenaire majeur : un membre, un vote;
Partenaire associé : un membre, un tiers d'un vote;
Étudiant : un membre, un tiers d'un vote.
Personnel : un membre, un tiers d'un vote
- d) Le tiers des membres chercheurs réguliers et partenaires majeurs constitue le quorum.

Les membres chercheurs émérites, postdoctoraux, invités ainsi que les « Amis du Centr'ERE » n'ont pas de droit de vote mais ils ont cependant un droit de parole.

1.4 Convocation

Un avis de convocation par courrier électronique, accompagné de l'ordre du jour, doit être expédié à tous les membres un mois avant la tenue de toute assemblée générale. La coordonnatrice à la gestion du Centr'ERE fait l'envoi au nom du Comité de direction et demande une confirmation de la réception de l'envoi ainsi qu'une confirmation de la présence du membre à l'Assemblée générale.

Convocation aux membres étudiants : Dès la réception de son avis de convocation à une assemblée générale, le membre chercheur régulier devra faire suivre cet avis (avec l'ordre du jour) à tous les étudiants sous sa direction qui répondent aux critères d'admissibilité des membres étudiants (Tableau 1). Il devra également mettre cet envoi en copie conforme au bureau de la coordination afin que ce dernier puisse mettre à jour, à chaque année, la liste des membres étudiants (en règle) du Centr'ERE.

Convocation aux membres du personnel : Dès la réception de son avis de convocation à une assemblée générale, le membre chercheur régulier devra faire suivre cet avis (avec l'ordre du jour) à tous les membres du personnel sous sa direction qui répondent aux critères d'admissibilité des membres du personnel (Tableau 1). Il devra également mettre cet envoi en copie conforme au bureau de la coordination afin que ce dernier puisse mettre à jour, à chaque année, la liste des membres du personnel (en règle) du Centr'ERE.

2. Comité de direction

2.1 Composition

Le Comité de direction est composé de huit membres : le directeur du Centre, un représentant des membres de l'Équipe FQRSC, un représentant des chercheurs réguliers du Centre en poste à l'Université du Québec à Montréal, un représentant des chercheurs réguliers du Centre en poste dans les universités autres que l'UQAM, un représentant de la Faculté des sciences de l'éducation de l'UQAM, un représentant des partenaires majeurs, un étudiant du 3^e cycle représentant les étudiants et un représentant du personnel régulier.

2.2 Mandat

- a) Veiller au développement du Centre en conformité avec sa mission et ses objectifs.
- b) Donner son avis sur les activités importantes du Centre.
- c) Co-élaborer les orientations, la programmation scientifique, les politiques du Centre.
- d) Approuver le budget.
- e) Recommander l'acceptation des membres des différentes catégories.
- f) Entériner les décisions prises par le Comité exécutif.

2.3 Nomination

- a) Le directeur du Centre est nommé par la Commission des études de l'Université du Québec à Montréal;
- b) Le représentant des membres de l'Équipe FQRSC est nommé par l'équipe du FQRSC;
- c) Le représentant des chercheurs réguliers du Centre en poste à l'Université du Québec à Montréal est nommé par l'ensemble des chercheurs réguliers du Centre en poste à l'Université du Québec à Montréal;
- d) Le représentant des chercheurs réguliers du Centre en poste dans les universités autres que l'UQAM est nommé par l'ensemble des chercheurs réguliers du Centre en poste dans les universités autres que l'UQAM;
- e) Le représentant de la Faculté des sciences de l'éducation de l'UQAM est nommé par la faculté des sciences de l'éducation sur recommandation du Comité de direction du Centre.
- f) Le représentant des membres partenaires et le représentant des étudiants sont nommés par leurs collègues électoraux respectifs.
- g) Le coordonnateur à la gestion du Centr'ERE, embauché par la direction, devient *de facto* membre du Comité de direction et représentant du personnel. Son mandat consiste à préparer les rencontres du Comité de direction, du Comité exécutif et de l'Assemblée générale, d'en faire les procès-verbaux ainsi que le suivi.

2.4 Durée du mandat

Quatre ans, renouvelable.

2.5 Fonctionnement

- a) Le Comité de direction est présidé par le directeur du Centre.
- b) Le Comité de direction se réunit au besoin, au moins deux fois par année. Des rencontres par courrier électronique (étalées sur plusieurs jours) ont lieu afin de permettre aux membres du Comité de direction de prendre des décisions à distance, entre les rencontres régulières.
- c) Les décisions du Comité de direction sont prises à la majorité simple des membres présents; en cas d'égalité, la voix de la direction compte double.
- d) Le quorum doit être constitué par plus de la moitié des membres.

3. Comité exécutif

3.1 Composition

Le comité exécutif est composé de trois membres : le directeur du Centre et deux chercheurs réguliers qui sont membres du Comité de direction.

3.2 Mandat

- a) Épauler le directeur et le Comité de direction pour les tâches et les décisions importantes.
- b) Sélectionner les employés directement reliés à la direction du Centre.
- c) Présélectionner les nouveaux chercheurs réguliers et associés ainsi que les nouveaux partenaires majeurs et associés.
- d) Former les comités nécessaires au bon fonctionnement du Centre.
- e) Préparer les demandes de subvention d'infrastructure, etc.
- f) Prendre certaines décisions urgentes entre les rencontres du Comité de direction et les faire entériner par ce dernier.
- g) Le quorum doit être constitué par plus de la moitié des membres (2/3).

3.3 Nomination

Par les membres du Comité de direction.

3.4 Durée du mandat

3 ans.

3.5 Fonctionnement

- a) Le comité exécutif est présidé par le directeur du Centre.
- b) Le comité exécutif se réunit selon les besoins, au moins une fois par trimestre.

4. Direction

4.1 Mandat

- a) Assurer le déploiement des activités du Centre en fonction de sa mission et de ses objectifs.
- b) Assurer la planification stratégique, le bon fonctionnement, le rayonnement, le financement et la pérennité du Centre en tenant compte de ses objectifs de recherche et de formation.
- c) Co-élaborer la programmation scientifique et les politiques du Centre avec le comité de direction.
- d) Préparer le budget du Centre et le soumettre à l'approbation du Comité de direction et de l'assemblée des membres.
- e) Donner suite aux recommandations du Comité de direction et de l'Assemblée des membres.
- f) Coordonner les relations avec les partenaires et les organismes de subvention.
- g) Superviser la préparation du rapport annuel du Centre.
- h) Présider le Comité exécutif et le Comité de direction.
- i) Veiller à l'application des statuts du Centre.
- j) Embaucher et superviser le personnel du Centre.

4.2 Nomination

Par la Commission des études de l'UQAM.

4.3 Durée du mandat

Trois ans, renouvelable une fois.

5. Rapport annuel

Le centre institutionnel doit soumettre à la Faculté des sciences de l'éducation ainsi qu'au Vice-rectorat à la recherche et à la création les rapports suivants :

- Un rapport financier portant sur l'utilisation des ressources allouées par l'Université, accompagné d'un rapport sommaire des activités, au plus tard le 1er octobre suivant la fin du dernier exercice (31 mai).
- Un rapport scientifique, au plus tard le 1er octobre de la troisième année.

6. Exercice financier

L'exercice financier du Centre commence le 1^{er} juin de chaque année et se termine le 31 mai de chaque année.

7. Modifications des statuts

Toute demande de modification aux présents statuts et règlements doit être présentée au comité de direction et doit être approuvée à la majorité des deux tiers par l'assemblée générale des membres présents du Centre.

8. Principes de fonctionnement

8.1 Portée interdisciplinaire, interinstitutionnelle et internationale

Le Centre accueille des chercheurs de diverses disciplines permettant d'éclairer les dynamiques éducatives en matière d'environnement et d'écocitoyenneté.

Le Centre accueille des chercheurs de diverses institutions d'enseignement supérieur et de recherche, au Québec, au Canada et à l'international.

8.2 Dynamique partenariale

Le Centre est axé sur un partenariat avec des acteurs de l'éducation et de la formation relatives à l'environnement au Québec et à l'international. Ce partenariat offre une plateforme de développement d'une recherche ancrée dans l'interaction sociale, qui répond à des besoins socio-écologiques et qui favorise à cet effet un dialogue de savoirs. La dynamique de partenariat pourra

prendre les formes suivantes : 1) conception et développement d'activités de recherches conjointes (en lien avec les objectifs du programme de recherche du centre), 2) appui ou participation à des activités des partenaires ou du Centre (en lien avec les objectifs de recherche du centre), 3) collaboration à des événements communs, 4) contribution à la diffusion, à la discussion et au transfert des travaux de recherche du Centre vers une diversité de milieux de pratique, 5) valorisation mutuelle des travaux et des productions des partenaires et du Centre, 6) contribution en ressources ou en nature aux activités du Centre, 7) accueil d'étudiants stagiaires en milieu de pratique.

8.3 Importance accordée à la formation

Les activités du Centre associeront étroitement les étudiants 1) en inscrivant leur propre mémoire ou thèse dans le cadre de la programmation de recherche, 2) en les accueillant comme assistants de recherche dans les travaux dirigés par les chercheurs membres, 3) ou comme participants aux démarches réflexives de recherche-formation.

Les activités du Centre contribueront à nourrir les formations universitaires auxquelles sont rattachés les chercheurs membres du Centre.

8.4 Importance accordée à la diffusion, la discussion et la vulgarisation de la recherche

Diverses stratégies favorisent la diffusion, la discussion et la vulgarisation de la recherche : 1) des séminaires trimestriels et des séminaires spéciaux avec des chercheurs invités; 2) des conférences grand public; 3) un colloque annuel du Centre; 4) la collaboration des membres chercheurs à des événements conjoints avec des unités de recherche et des organismes partenaires; 5) la publication de monographies collectives; 6) la diffusion des productions des membres sur le site Internet du Centre; 7) un bulletin trimestriel; 8) des activités de communication avec les médias; etc.

En particulier, le Centre stimulera et soutiendra les structures suivantes :

- a) La revue de recherche internationale : *Éducation relative à l'environnement - Regards, Recherches, Réflexions* : <http://www.revue-ere.uqam.ca>;
- b) Le Réseau francophone international de recherche – RefERE : <http://www.refere.uqam.ca/>;
- c) Un Centre de ressources en éducation relative à l'environnement – Ressources REP'ERE : ressources *in situ* et virtuelles, formations sur mesure, accompagnement de projets, consultations diverses, productions et éditions de documents (Les Publications Centr'ERE).

TABLEAU 1

Catégories de membres

Adopté à l'AGA 24 sept 2015

CATÉGORIES DE MEMBRES	DESCRIPTION	ACCEPTATION	OBLIGATIONS	CRITÈRES D'ACCREDITATION
Chercheurs réguliers	Professeurs d'une institution d'enseignement supérieur ou chercheurs œuvrant dans le domaine de recherche du Centre qui s'engagent à contribuer à la réalisation des objectifs du centre. Ils participent aux activités et bénéficient de tous les services offerts par le Centre.	<p>Vote des deux tiers des chercheurs réguliers et des partenaires majeurs</p> <p>Les chercheurs réguliers ayant participé à la demande de reconnaissance de centre institutionnel sont automatiquement acceptés comme membres chercheurs réguliers</p>	<p>a) Participer aux activités régulières du centre;</p> <p>b) Développer la majeure partie de leurs activités de recherche en lien avec la mission et les objectifs du Centr'ERE;</p> <p>c) Assurer la direction des recherches d'étudiants aux cycles supérieurs dont le sujet de recherche s'inscrit dans la mission et les objectifs du Centr'ERE;</p> <p>d) Publier régulièrement dans le domaine de recherche du Centre;</p> <p>e) Faire parvenir au Centr'ERE une copie ou notice bibliographique de leurs nouvelles publications dans le domaine de recherche du Centre;</p> <p>f) Informer le centre de l'obtention de subventions de recherche, distinctions, nominations, etc.;</p> <p>g) Produire chaque année, dans les délais prescrits, leur rapport d'activités pour le rapport annuel.</p>	<p>a) Intégrer la majeure partie de leurs activités de recherche à la programmation du Centre;</p> <p>b) Publier régulièrement (articles dans les revues avec comité de lecture, livres ou chapitres dans des ouvrages soumis à l'évaluation des pairs) dans le domaine de recherche du Centre;</p> <p>c) Diriger régulièrement des étudiants aux cycles supérieurs;</p> <p>d) Demander et obtenir régulièrement des subventions de recherche.</p> <p>Durée de l'accréditation : 4 ans renouvelable.</p>

TABLEAU 1 (suite)

Catégories de membres

Adopté à l'AGA 24 sept 2015

CATÉGORIES DE MEMBRES	DESCRIPTION	ACCEPTATION	OBLIGATIONS	CRITÈRES D'ACCREDITATION
Chercheurs associés	Des professeurs et des chercheurs du domaine de recherche du Centre qui ne rencontrent pas tous les critères d'accréditation des membres réguliers ou qu'ils sont déjà membres d'un autre centre institutionnel à l'UQAM	Vote des deux tiers des chercheurs réguliers et des partenaires majeurs Les chercheurs associés ayant participé à la demande de reconnaissance de centre institutionnel sont automatiquement acceptés comme membres chercheurs associés	S'engager à œuvrer à la réalisation des objectifs du Centre et à participer à ses activités.	Durée de l'accréditation : 4 ans renouvelable.
Professeur associé - UQAM	Chercheurs reconnus pour leur implication majeure dans les activités du Centr'ERE et répondant aux critères de la convention collective de l'UQAM.	Invitation du comité de direction à demander le statut de professeur associé. Sur résolution du Comité de direction, la demande peut-être acheminée à la vice-rectrice ou au vice-recteur à la vie académique de l'UQAM pour examen et acceptation éventuelle de la candidature.	<ul style="list-style-type: none"> a) Participer aux activités régulières du Centr'ERE; b) Développer la majeure partie de leurs activités de recherche en lien avec la mission et les objectifs du Centr'ERE. c) Publier régulièrement dans le domaine de recherche du Centre; d) Faire parvenir au Centr'ERE une copie ou une notice bibliographique de leurs nouvelles publications dans le domaine de recherche du Centre; e) Informer le centre de l'obtention de subventions de recherche, distinctions, nominations, etc.; f) Produire chaque année, dans les délais prescrits, leur rapport d'activités pour le rapport annuel. 	<ul style="list-style-type: none"> a) Intégrer la majeure partie de leurs activités de recherche à la programmation du Centre; b) Publier régulièrement (articles dans les revues avec comité de lecture, livres ou chapitres dans des ouvrages soumis à l'évaluation des pairs) dans le domaine de recherche du Centre; <p>Durée de l'accréditation : 4 ans</p>

TABLEAU 1 (suite)

Catégories de membres

Adopté à l'AGA 24 sept 2015

CATÉGORIES DE MEMBRES	DESCRIPTION	ACCEPTATION	OBLIGATIONS	CRITÈRES D'ACCREDITATION
Partenaires majeurs	Représentants d'une institution ou d'une organisation (gouv. ou non gouv.) dont les activités rejoignent les objectifs du Centre et qui s'engagent à y apporter une contribution majeure	Vote des deux tiers des chercheurs réguliers Les partenaires majeurs ayant participé à la demande de reconnaissance de centre institutionnel sont automatiquement acceptés comme membres partenaires majeurs	a) Contribuer de façon importante à la mission et aux objectifs du Centr'ERE. b) Favoriser le transfert des travaux du Centre.	Durée de l'accréditation : 4 ans renouvelable.
Partenaires associés	Représentants d'une institution ou d'une organisation (gouv. ou non gouv.) dont les activités rejoignent les objectifs du Centre	Vote des deux tiers des chercheurs réguliers	a) Contribuer aux activités régulières du Centre qui correspondent aux objectifs de leur institution ou organisation. b) Favoriser le transfert des travaux du Centre.	Durée de l'accréditation : 4 ans renouvelable.
Étudiants	Étudiants admis à l'un des trois cycles d'études universitaires	Un étudiant sous la direction d'un membre chercheur régulier du Centre devient <i>de facto</i> membre étudiant du Centr'ERE à la condition de répondre aux critères d'accréditation des étudiants.	Participer aux activités du Centre (conférences, colloques, ateliers, séminaires, etc.).	a) Travailler à titre d'assistants ou d'adjoints de recherche sous la direction d'un chercheur régulier ou associé du Centre, l'activité s'inscrivant dans l'un des thèmes de la programmation scientifique du Centre; ou b) Préparer une maîtrise ou un doctorat sous la direction d'un membre régulier ou associé du Centre, et dont le sujet de recherche s'inscrit dans l'un des thèmes de la programmation scientifique du Centre. Durée : tant et aussi longtemps que les conditions d'admissibilité sont remplies.

TABLEAU 1 (suite)

Catégories de membres

Adopté à l'AGA 24 sept 2015

CATÉGORIES DE MEMBRES	DESCRIPTION	ACCEPTATION	OBLIGATIONS	CRITÈRES D'ACCREDITATION
Diplômés associés au Centr'ERE	Personnes anciennement membres étudiantEs ayant terminé une maîtrise ou un doctorat sous la direction d'un membre chercheur régulier du Centr'ERE.	Un ancien membre étudiant ayant terminé une maîtrise ou un doctorat sous la direction d'un membre régulier du Centr'ERE est invité par le comité de direction à devenir membre diplômé associé du Centr'ERE.	Participer aux activités du Centre (conférences, colloques, ateliers, séminaires, etc.).	Travaux de recherche se soient inscrits dans la mission et les objectifs du Centr'ERE.
Personnel	Personnes ayant un lien contractuel avec le Centre ou être employé par un chercheur régulier du Centre dans le cadre des travaux reliés aux objectifs du Centre.	Les employés réguliers du Centre et ceux qui sont sous octroi de subvention avec les chercheurs réguliers du Centre deviennent <i>de facto</i> membres dans la catégorie du personnel, à la condition de répondre aux critères d'accréditation du personnel.	Mener une activité dédiée à la recherche au fonctionnement ou à la gestion du Centre.	Travailler au sein de l'équipe du Centr'ERE et participer à la gestion ou à la réalisation des activités du Centre ou travailler à titre d'agent, d'assistant ou d'auxiliaire de recherche dans le cadre des projets ou activités d'un chercheur régulier. Durée de l'accréditation : Tant et aussi longtemps que le membre est un employé régulier du Centr'ERE
Membres émérites	Titre honorifique conféré à un chercheur ou une personnalité pour souligner leur apport marquant au champ de l'éducation et de la formation relatives à l'environnement et à l'écocitoyenneté.	Nomination à vie sur recommandation du Comité de direction		

TABLEAU 1 (suite)

Catégories de membres

Adopté à l'AGA 24 sept 2015

Chercheurs postdoctoraux	Chercheurs effectuant un stage postdoctoral au Centre ou auprès d'un chercheur régulier du Centr'ERE	Nomination par le Comité exécutif		<p>a) Détenir un diplôme de doctorat depuis moins de cinq ans, effectuer un stage postdoctoral pour une durée minimale de trois mois sous la direction d'un chercheur régulier du Centre.</p> <p>b) Mener un projet de recherche qui s'inscrit dans la programmation scientifique du Centre.</p>
Chercheurs invités	Chercheurs effectuant un séjour d'au moins un mois au Centre ou auprès d'un chercheur régulier du Centr'ERE	Nomination par le Comité exécutif		Mener un projet de recherche qui s'inscrit dans la programmation scientifique du Centre.
Les amis du Centr'ERE	Toute personne intéressée à recevoir les communications du Centre et à participer aux activités publiques.	Nomination par le Comité exécutif		

ANNEXE 1

Objectifs généraux du programme de recherche

- Comprendre la dynamique de construction du rapport individuel et collectif à l'environnement sous l'angle novateur des liens rétroactifs entre l'identité écologique, la mobilisation des savoirs et l'engagement citoyen, en relation plus spécifiquement avec le développement d'une capacité d'innovation écosociale.
- À l'appui des résultats des travaux relatifs au premier objectif, contribuer au développement du champ théorique et pratique d'une éducation relative à l'écocitoyenneté visant à stimuler l'essor d'une démocratie participative : fondements, principes, approches, stratégies et démarches pédagogiques.
- En vue d'enrichir la formation (initiale et continue) des enseignants et autres agents d'éducation (formateurs, animateurs, interprètes, gens des médias, etc.) en matière d'éducation et de formation relatives à l'environnement et à l'écocitoyenneté, identifier et caractériser les différents contextes, les possibilités, les enjeux et les défis du développement de compétences professionnelles chez ces médiateurs du rapport à l'environnement.
- Dans une visée stratégique, cerner les rôles, les possibilités, les ressources, les enjeux et les voies de développement des différentes institutions et organisations de la « société éducative » (ONG, musées, parcs, médias, etc. au Québec et au Canada) en matière d'éducation et de formation relatives à l'environnement, plus spécifiquement en ce qui a trait à l'écocitoyenneté, mettant en évidence leur complémentarité pour favoriser leur coopération.

Annexe 2

Annexe 2 : Liste des membres 2015**Liste des membres du Centr'ERE 2015**

102 membres

❖ *19 nouveaux membres ajoutés depuis l'assemblée générale annuelle du 19 septembre 2014.***1) Membres chercheurs réguliers (18)****Barbara Bader**

Professeure, Université Laval

Tom Berryman

Professeur, UQAM

Natasha Blanchet-Cohen

Professeure, Université Concordia

❖ **Vincent Bouchard-Valentine**

Professeur, Université du Québec à Montréal

Paul R. Carr

Professeur agrégé, Université du Québec en Outaouais

Pascal Galvani

Professeur titulaire, Université du Québec à Rimouski

Yves Girault

Professeur, Museum national d'Histoire naturelle, Paris

Sylvie Jochems

Professeure, École de travail social, UQAM

Lyne Lefebvre

Professeure, UQAM

Michel T. Léger

Professeur adjoint, Université de Moncton

Anik Meunier

Professeure, UQAM

Isabel Orellana

Professeure, UQAM

Christine Partoune

Professeure et chargée de cours, Haute-École HELMo et Ulg, Liège

Diane Pruneau

Professeure titulaire, Université de Moncton

Lucie Sauvé

Professeure, UQAM

Geneviève Therriault

Professeure régulière, Université du Québec à Rimouski

Gina Thésée

Professeure agrégée, UQAM

Carine Villemagne

Professeure agrégée, Université de Sherbrooke

2) Membres chercheurs associés (22)

- ❖ **Adolfo Agundez-Rodriguez**
 Chercheur postdoctoral, Université de Sherbrooke
- René Audet**
 Professeur, Département de stratégie, responsabilité sociale et environnementale
 École des sciences de la gestion, UQAM
- Dominique Bachelart**
 Professeure, IUT de Tours, Université François Rabelais (France)

- ❖ **Jean-Étienne Bidou**
 Chargé de mission – recherche, séminaires et colloques
 Institut de formation et de recherche en éducation à l'environnement (Ifrée)
- Patrick Charland**
 Professeur, UQAM
 Membre de l'Équipe FRQSC Éducation relative à l'environnement
- Dominique Cottreau**
 Professeure associée, IUT de Tours, Université François Rabelais (France)
- ❖ **Paulo Henrique Freire Vieira**
 Professeur, Universidade Federal de Santa Catarina
- Robert Hausler**
 Professeur, École de technologie supérieure, UQ
- ❖ **Thora Herrmann**
 Professeure, Département de Géographie, Université de Montréal
- ❖ **Agnieszka Jeziorski**
 Chercheure associée, Laboratoire Apprentissage, Didactique,
 Évaluation, Formation (ADEF), Aix-Marseille Université
- Yves Laberge**
 Directeur des collections « L'Espace public » et « Cinéma et société »,
 Presses de l'Université Laval
- Caroline Leininger-Frézal**
 Maître de conférences, Université Paris 7 Denis Diderot
- Nayla Naoufal** (Ph.D. de l'UQAM)
 Chercheure indépendante, post-doctorante à l'Université Laval
- Thierry Pardo** (Ph.D. de l'UQAM)
 Chercheur indépendant
- Carlo Prével**
 Professeur, Université du Québec en Abitibi-Témiscamingue (UQAT)
- Vincent Richard**
 Professeur adjoint, Université Laval
- ❖ **Mario Salomone**
 Professeur, Université de Bergame (Italie)
- Ghislain Samson**
 Professeur, Université du Québec à Trois-Rivières (UQTR)
- Marie St-Arnaud** (Ph.D. de l'UQAM)
 Chercheure indépendante
- Étienne van Steenberghe** (Ph.D. de l'UQAM)
 Coordonnateur de la Revue Éducation relative à l'environnement – *Regards, Recherches, Réflexions*
- ❖ **Ghada Touir** (Ph.D. de l'UQAM)
 Stagiaire postdoctorale, Chaire de recherche sur les technologies numériques
 et les mutations de la communication
- Stéphane Villeneuve**
 Professeur, Département de didactique, UQAM

3) Membre chercheur émérite (1)

Gaston Pineau

Professeur retraité, Université François-Rabelais de Tours

4) Membres partenaires majeurs (8)

Association québécoise pour la promotion de l'éducation relative à l'environnement (AQPERE)

Robert Litzler, président

Commission scolaire de Montréal (CSDM)

Carole Marcoux, conseillère en environnement

Claire Pelletier, directrice adjointe – services généraux

❖ Commission scolaire Marguerite Bourgeoys (CSMB)

Dominic Vézina, Coordonnateur au service des ressources éducatives

Yves Sylvain, Directeur général

Établissements verts Brundtland de la Centrale des syndicats du Québec (EVB-CSQ)

Jean Robitaille, coordonnateur pédagogique

Espace pour la vie, Ville de Montréal

Charles-Mathieu Brunelle, directeur

Yves Paris, directeur des services éducatifs du Biodôme

Fondation Monique-Fitz-Back

Christian Payeur, président

Institut de Formation et de Recherche en Éducation à l'Environnement (IFRÉE)

Francis Thubé, directeur

Les amis de la montagne

Eric Richard, directeur des services éducatifs

5) Partenaires associés (7)

❖ Réseau canadien d'éducation et de communication relatives à l'environnement (EECOM)

Bruce Ford et Remy Rodden, Co-présidents

Regroupement québécois des groupes écologistes (RQGE)

Bruno Massé, coordonnateur général

Gaïa Presse

Denise Proulx, présidente et coordonnatrice

❖ GUEPE – Groupe uni des éducateurs en environnement

Gabrielle Normand, Directrice générale

❖ Institut d'éducation à l'agro-environnement – SupAgro Florac

Thierry Dupeuble, directeur

Bruno Righetti, directeur-adjoint

❖ Planet'ERE

Abderrahim Ksiri, Président

❖ Synergie Santé et Environnement

Nathalie Robitaille, Directrice générale par intérim

6) Membres du personnel (14)

Dont cinq sont également étudiants.

Associés à la coordination du Centr'ERE

Éliane Houle

Coordonnatrice à la gestion

Hugue Asselin

Adjoint à la coordination

Félix Lebrun-Paré

Responsable des communications

Alex Bédard

Webmestre – designer graphique

Cédric Breton-Daigle

Assistant de recherche

Associés aux travaux de recherche des membres chercheurs réguliers

Isabelle Arseneau

Professionnelle de recherche

❖ **Marie-Hélène Bérard**

Professionnelle de recherche

Émilie Morin

Professionnelle de recherche

Nathalie Bacon

Professionnelle de recherche

Maryse Poisson

Assistante de recherche

Marie-Ève Marleau

Agente de recherche

Franck Potwora

Assistant de recherche

Frida Villareal

Agente de recherche

Jérôme Lafitte

Assistant de recherche

7) Membres étudiants (38)

Dont une professeure, cinq membres du personnel et deux en codirection.

Sous la direction de Barbara Bader

❖ **Mauricio da Costa Barros**

Maîtrise en didactique de l'ERE, Université Laval

Christophe Ndong-Angoue

Doctorat en didactique, Université Laval

Carine Rousseau

Doctorat en technologie éducative, Université Laval

Marta Teixeira

Doctorat en psychopédagogie, Université Laval

❖ **Marcel Wa Mulangwa**

Doctorat en éducation, Université Laval

Sous la direction de Tom Berryman**Marion Dulude**

Maîtrise professionnelle en sciences de l'environnement, UQAM

❖ **Élizabeth Julien-Rochelleau** (co-direction)

Maîtrise en sciences de l'environnement, UQAM

Martin Lepage

Doctorat en éducation, UQTR

Charles-Hugo Maziade

Maîtrise en éducation, Université Laval

Jessica Preneveau-Poirier

Maîtrise en éducation, UQAM

Geneviève Thibault

Maîtrise professionnelle en sciences de l'environnement, UQAM

Sous la direction de Sylvie Jochems**Mélanie Létourneau**

Étudiante de 2^e cycle, École de travail social

Maryse Poisson

Maîtrise en sciences de l'environnement, UQAM

Félix Lebrun-Paré

Maîtrise de recherche en sciences de l'environnement, UQAM

Sous la direction de Michel Léger**Vincent Guérette**

Maîtrise en éducation, Université de Moncton

Sous la direction d'Anik Meunier**Charlène Bélanger**

Doctorat en éducation, UQAM

Sous la direction d'Isabel Orellana**Ivan Avaca**

Maîtrise en éducation, UQAM

Jorge Azad Ayala (co-direction)

Doctorat en sciences de l'environnement, UQAM

Francine Déragon

Maîtrise en sciences de l'environnement, UQAM

Mariel Gauthier-Grégoire

Maîtrise en sciences de l'environnement, UQAM

Claudia Montaña

Doctorat en sciences de l'environnement, UQAM

Nick Segura

Maîtrise en sciences de l'environnement, UQAM

Nancy Yamile Molano

Doctorat en éducation, UQAM

Sous la direction de Lucie Sauvé**Hugue Asselin**

Maîtrise de recherche en sciences de l'environnement, UQAM

Eva Auzou

Doctorat en éducation, UQAM

Jean-Philippe Ayotte-Beaudet (co-direction)

Doctorat en éducation, UQAM

Jorge Azad Ayala

Doctorat en sciences de l'environnement, UQAM

Pierre Batellier

Doctorat en sciences de l'environnement, UQAM

Jérémy Bouchez

Maîtrise en sciences de l'environnement, UQAM

Laurence Brière

Doctorat en sciences de l'environnement, UQAM

Anne-Isabelle Cuvillier

Maîtrise de recherche en sciences de l'environnement, UQAM

Jérôme Lafitte

Doctorat en Éducation, UQAM

Félix Lebrun-Paré

Maîtrise de recherche en sciences de l'environnement, UQAM

Lyne Lefebvre

Maîtrise en *Environmental Education and Communication*, School of Sustainability,
Royal Roads University

Marie-Hélène Plante

Maîtrise de recherche en sciences de l'environnement, UQAM

Nathalie Robitaille

Maîtrise de recherche en sciences de l'environnement, UQAM

Frida Villareal

Maîtrise en sciences de l'environnement, UQAM

Sous la direction de Gina Thésée

Lidia Guennaoui

Maîtrise en éducation, concentration didactique, UQAM

❖ **Patricia Julien**

Maîtrise en sciences de l'environnement, UQAM

Guilain Leconte

Maîtrise en éducation, concentration éducation et pédagogie, UQAM

Annexe 3



Centre de recherche
en éducation et formation
relatives à l'environnement
et à l'écocitoyenneté

Annexe 3 : Extraits du Bulletin du Centr'ERE

centr'ERE | **LE BULLETIN DU CENTR'ERE**
N°9 / MAI 2015

À LA UNE

**Célébrer la recherche en ERE :
La contribution du Centr'ERE**

6e séminaire du Centr'ERE

21 mai 2015, de 9h30 à 17h30 | Salle N-7050, UQAM
Cafés et croissants seront servis de 9h à 9h30 | Salle N-4545
[Plus d'information ici](#)

Hydrocarbures et acceptabilité sociale
Dans le cadre du cycle de Conférences du Collectif scientifique sur la question du gaz de schiste au Québec

Maro Durand
Docteur-ingénieur en géologie appliquée,
Professeur retraité, Département des Sciences de la Terre et de l'atmosphère, UQAM

Pierre Bédard
Docteurant à l'Institut des sciences de l'environnement de l'UQAM,
Chargé de cours à HEC-Montréal

3 juin 2015, 18h à 21h | Salle des boiseries, J-2805, UQAM
[Plus d'information ici](#)

**Lucie Sauvé reçoit un Doctorat Honoris Causa
de l'Universidad Veracruzana**

Le 5 mars dernier, Journée internationale des Femmes, Lucie Sauvé, professeure au département de didactique de la Faculté des sciences de l'éducation et directrice du Centr'ERE, a reçu un Doctorat Honoris Causa de la Universidad Veracruzana – l'une des grandes universités du Mexique (10 000 étudiants). C'est à l'unanimité que le Conseil Général de l'université a accordé ce titre à la professeure Lucie Sauvé, à l'occasion d'une session extraordinaire, reconnaissant ainsi « sa trajectoire académique féconde et son importante contribution sociale ».

CONFÉRENCES ET COMMUNICATIONS DES MEMBRES

À venir

 Conférence de clôture | Gaston Pineau | 27 Juin 2015
S'initier aux eaux écoformatrices par des corps à corps complexes
Dans le cadre du colloque Rationalité, usages et imaginaires de l'eau
Centre culturel International de Caixy, France
[Plus d'information ici](#)

Antérieures

 Communauté d'apprentissage Pish (Métro) | Février, mars et avril 2015
Le session « Environnement, chose publique »
Dans le cadre de l'Université Populaire Upp Montréal

Cinq séminaires avec Laurence Grégoire, Jérôme Lafitte, Anne-Isabelle Cuvillier, Luce Guemou, Féli Labrun-Pané et Eva Auzou
[Plus d'information ici](#)

 Semaine de conférences et d'échanges | 5 au 5 mai 2015
Séminaire Pierre-Dansereau en sciences de l'environnement
Organisé par l'Institut des sciences de l'environnement (ISE) de l'UQAM
En collaboration avec le Centr'ERE
Contributions de plusieurs membres du Centr'ERE dont Isabel Ornelas, Marie-Si-Arnaud, Luce Sauvé, René Audet, Paulo Freire Veiras, Marie-Gève Maréchal, Tom Barryman et Pascal Galvani et Féli Labrun-Pané | [Plus d'information ici](#)

PUBLICATIONS DES MEMBRES

LE FEU VÉCU
NATIONALISME, ENVIRONNEMENT

 Pascal Galvani, Gaston Pineau, Mohammed Tebb | 2015
Le feu vécu : Expériences de feux éco-transformateurs
Article, entre autres, de Luce Sauvé et Dominique Colaserau
[Plus d'information ici](#)

Éloge de l'Âme du monde

 Monographie | Mohammed Tebb | 2015
Éloge de l'Âme du monde
De concert avec Michel Casseville et Nathalie Carrière
Éditeur: Étnica

La forme donnée à ce livre est celle de la conversation, de l'entretien ; ce qui permet d'entrer plus facilement dans un domaine aussi confiné de la géographie, la géologie, la psychologie, l'art, la littérature et la science.
[Plus d'information ici](#)

Nouveautés à signaler dans le site Espace ressources

 Mémorial de mémoire
Entre nature, culture et hydrocarbures : le cas du projet d'exploration et d'exploitation pétrolière sur l'île d'Anticosti
Anne-Isabelle Cuvillier (2015), UQAM | [Visiter Espace ressources ici](#)

Communagir
pour emporter

**Boîte à outils
Communagir pour emporter**
Dispositifs de participation ou de prise de décisions collectives |
Pour les milieux scolaires, communautaires, en contextes d'éducation populaire ou de groupes citoyens | [Visiter Espace ressources](#)

Annexe 4



Centre de recherche
en éducation et formation
relatives à l'environnement
et à l'écocitoyenneté

Annexe 4 : Extraits du babillard bi-hebdomadaire



LE
BABILLARD HEBDO
DU CENTR'ERE

ÉDITION DU 29 août 2016

ÉVÉNEMENTS DU CENTR'ERE



ENVIRONNEMENT ET DÉVELOPPEMENT: ENJEUX CONTEMPORAINS ET DÉFIS DE FORMATION
Dans le cadre des séminaires du Centr'ERE
24 septembre 2015 — 14h à 17h

Conférence d'Edgar Gonzalez-Gaudiano

Directeur, Instituto de Investigaciones en Educación | Universidad Veracruzana | Xalapa, Mexico

Avec la participation de
Victor Arriaga (UQAM) | Jorge Acosta (Universidad Autónoma de Tlaxcala, Mexique)
Claude Storzaki (UQAM) | Magali Asselin (UQAM)

24 septembre, 14 h — 17 h | UQAM, Pavillon Athanasio-Ouellet, 1430, rue Saint-Denis | Salle U-4020

[Cliquez sur l'icône pour plus d'infos](#)
[Plus d'informations >](#)



LANCEMENT DE PUBLICATIONS
Revue ERE — Volume 12
Projet Ecominga — Modules de formation

Volume 12 de la revue internationale Éducation relative à l'environnement - Regards, Recherches, Réflexions
libellés et engagements - enjeux pour l'éducation relative à l'environnement

Dix modules de formation
Programme de formation de leaders en développement communautaire et santé environnementale dans le cadre du projet Ecominga Américain

24 septembre, 18h — 19h | UQAM, Pavillon Athanasio-Ouellet, 1430, rue Saint-Denis | Salle U-4020

[Cliquez sur l'icône pour plus d'infos](#)



Rencontre partenariale et assemblée générale annuelle du Centr'ERE

ÉVÉNEMENTS INTERNATIONAUX



**Comment penser l'anthropocène ?
Anthropologues, philosophes et sociologues face au changement climatique**

Une conférence internationale, coordonnée par Catherine Larrère et sous l'égide de Philippe Descola

5 et 6 novembre 2015 | Collège de France, Paris

[Plus d'informations >](#)



WEEC Network

World Environmental Education Congress

CulturEnvironment: Tisser de nouveaux liens

Le 8ème Congrès mondial d'éducation à l'environnement se tiendra à Vancouver, Canada.

Du 9- au 5 Septembre 2017

[Plus d'informations >](#)



3rd Pan European Days of ENVIRONMENTAL EDUCATION TOWARDS SUSTAINABILITY

Barcelona, 1-2 October 2015

3e édition des Journées Pan-Européennes de l'éducation à l'environnement vers le développement durable

Les 1 et 2 octobre 2015 | Barcelone, dans la zone moderne de Sant Pau

[Plus d'informations >](#)

ATELIERS ET FORMATIONS



École d'été en éducation à l'environnement et développement durable

17 au 21 août 2015 | Université Laval | Ville de Québec

[Plus d'informations >](#)

Annexe 5



Centre de recherche
en éducation et formation
relatives à l'environnement
et à l'écocitoyenneté

Annexe 5 : Exemples de bannières Internet



Annexe 6



Centre de recherche
en éducation et formation
relatives à l'environnement
et à l'écocitoyenneté

Annexe 6 : Exemples d'affiches réalisées

CONFÉRENCE PUBLIQUE

Musique et éducation relative à l'environnement : la création sonore comme stratégie de transformation sociale



LE MARDI 12 MAI 2015
12H30 À 14H00
ENTRÉE LIBRE

Salle des boiseries, J-2805
Pavillon Judith-Jasmin, UQAM
405, rue Ste-Catherine Est

centrERE Centre de recherche en éducation et formation relatives à l'environnement et à l'écocitoyenneté

UQAM Département de musique
FACULTÉ DES ARTS
Université du Québec à Montréal

CONFÉRENCE PUBLIQUE

La démocratie, l'alphabétisation politique et l'éducation transformative: Quel rôle pour les acteurs de l'éducation?





Paul R. Carr
Professeur,
Département des sciences de l'éducation,
Université du Québec en Outaouais



Gina Thésée
Professeure,
Département de didactique,
Université du Québec à Montréal

LE 25 FÉVRIER 2015
12H30 À 14H00
ENTRÉE LIBRE

Salle des boiseries, J-2805
Pavillon Judith-Jasmin, UQAM
405, rue Ste-Catherine Est

centrERE Centre de recherche en éducation et formation relatives à l'environnement et à l'écocitoyenneté

UQAM

Annexe 7



Centre de recherche
en éducation et formation
relatives à l'environnement
et à l'écocitoyenneté

Structure organisationnelle du Centr'ERE

AGA : Assemblée des membres

- Chercheur (e) s régulier (e) s
 - Chercheur (e) s associé (e) s
 - Chercheur (e) s émérites
- Partenaires majeurs
 - Chercheur (e) s invité (e) s
 - Chercheur (e) s au post-doctorat
- Partenaires associés
 - Personnel de soutien
 - Étudiant (e) s



CD : Comité de direction

8 membres élus par l'AGA

- Représentant (e) équipe FRQSC
 - Représentant (e) de la faculté des sciences de l'éducation
 - Représentant (e) des professeur (e) s de l'UQAM
- Directrice du Centr'ERE
- Représentant (e) des chercheur (e) s extérieurs à l'UQAM
 - Représentant (e) des partenaires
 - Représentant (e) du personnel
 - Représentant (e) des étudiant (e) s



CE : Comité exécutif

3 membres élus par le CD

Comité de recherche

Comité de communication



Bureau de coordination

Direction

Recherche

Gestion

Communication

- Agent (e) s de recherche
 - Coordonnateur (trice) à la Revue
- Coordonnateur (trice) à la gestion
 - Adjoint (e) à la coordination
- Agent (e) de communication
 - Webmestre et designer graphique

Annexe 8



Centre de recherche
en éducation et formation
relatives à l'environnement
et à l'écocitoyenneté

Plan d'action 2015-2016

Un Plan d'action pour l'année en cours a été présenté et adopté lors de l'Assemblée générale du 25 septembre 2015.

1. Poursuite et développement des activités

Essentiellement, les divers types d'activités présentées dans le rapport d'activités 2014-2015 se poursuivront et se consolideront dans les volets Recherche, Formation et Engagement social. Outre les activités de fonctionnement en continu, les activités ponctuelles suivantes sont envisagées.

1.1. Volet Recherche

- Journées du Centr'ERE 2015 ;
- Publication des travaux du projet *Repères théoriques* ;
- Colloque du Centr'ERE dans le cadre du Congrès de l'ACFAS 2016 ;
- Consolidation de la revue *Éducation relative à l'environnement – Regards, Recherches, Réflexions*, stratégie majeure de diffusion et discussion de la recherche au Centr'ERE. Il s'agit d'assurer la pérennité et d'augmenter le rayonnement de la revue :
 - Migration de la revue sur la plateforme Revue.org ;
 - Adhésion au système Freemium de Open Edition ;
 - Publication du Volume13, No 1, Automne 2015, sous la responsabilité du Centr'ERE ;
 - Publication du Volume13, No 2, Printemps 2016, sous la responsabilité de l'Ifrée, partenaire du Centr'ERE : *La recherche associative en éducation à l'environnement et au développement durable*.
 - Demandes de subvention à diverses instances ;
 - Collaboration au groupe de travail FODAR : *L'édition savante numérique : meilleure pratique, approches innovantes pour les revues savantes de l'UQ*. Réseau UQ – FODAR - Équipe de recherche Actions stratégiques en formation, recherche et création.

1.2 Volet Formation

- Bourses du Centr'ERE
- Midis étudiants
- Flash Méthéo

- Poursuite du projet de développement d'un programme de formation continue en Éducation et formation à l'action collective en environnement – UQAM.

1.3 Volet Engagement social

Organisation des États généraux de l'éducation relative à l'environnement et à l'écocitoyenneté

- Poursuite de la recherche documentaire : l'état des lieux ;
- Invitation aux ministères et instances concernés ;
- Collaboration avec des instances de différents pays ayant des initiatives institutionnelles porteuses : Mexique, Belgique, Colombie, Uruguay et autres

Poursuite des travaux de préparation du Forum Planet'ERE 2017, en partenariat avec l'AQPERE.

2. Recherche de financement

L'une des préoccupations majeures sera celle de solliciter un financement pour la pérennisation des activités du Centr'ERE au-delà de juin 2016 (date de fin du financement d'infrastructure du FRQSC).

- Pour faire suite à l'acceptation de la Lettre d'intention, préparation et dépôt d'une demande de renouvellement de l'Équipe FRQSC – Équipe en partenariat, octobre 2015 ;
- Relance de la Lettre d'intention pour la demande de subvention de recherche en partenariat au CRSH (Savoirs) : mars 2016 ;
- Création de partenariats avec d'autres organisations de la société civile, permettant de consolider le réseau des partenaires du Centr'ERE et favorisant l'entrée de nouveaux fonds. Nous aurons l'appui à cet effet du Service des partenariats de l'UQAM ;
- Poursuite de la demande de financement dans le cadre de la campagne majeure de la Fondation UQAM, en collaboration avec la Faculté des sciences de l'éducation et le Service des partenariats de l'UQAM.

3. Recrutement de nouveaux membres

Dans le but de mettre en valeur des collaborations déjà existantes et de créer de nouveaux liens de collaboration dans le cadre des projets qui émergent et émergeront, le Comité de direction se penchera sur la candidature de nouveaux membres :

- chercheurs associés,

➤ partenaires associés.

Rapport financier 2014-2015

	États financiers 2014-2015
REVENUS	
Contribution UQAM	35 000 \$
TOTAL REVENUS	35 000 \$
DÉPENSES	
UQAM	
Salaires + Avantages sociaux - Étudiants	17 963 \$
Salaires + Avantages sociaux - Professionnels	7 620 \$
Subvention prog. études-travail, salaires étudiants	(3 879) \$
Télécommunication	1 248 \$
Production, édition, reproduction	1 290 \$
Fourniture de bureau, envois postaux	713 \$
Déplacement, séjour, frais de représentation	1 308 \$
Réunion, réseautage	2 643 \$
TOTAL DÉPENSES	28 906 \$
SURPLUS	6 094 \$