



L'intégration des perspectives autochtones dans l'enseignement

Rapport final du Comité de réflexion sur cette question

Virginie Boelen, PhD.

Mercredi 18 janvier 2023

150^e réunion ordinaire du Comité des programmes de
formation à l'enseignement (CPFE)

PLAN DE LA PRÉSENTATION :

I - PRÉSENTATION DU COMITÉ DE RÉFLEXION ET DES COLLABORATEURS

II - RÉPONSE AUX QUATRE QUESTIONS

III - COMMENTAIRES GÉNÉRAUX - RECOMMANDATIONS



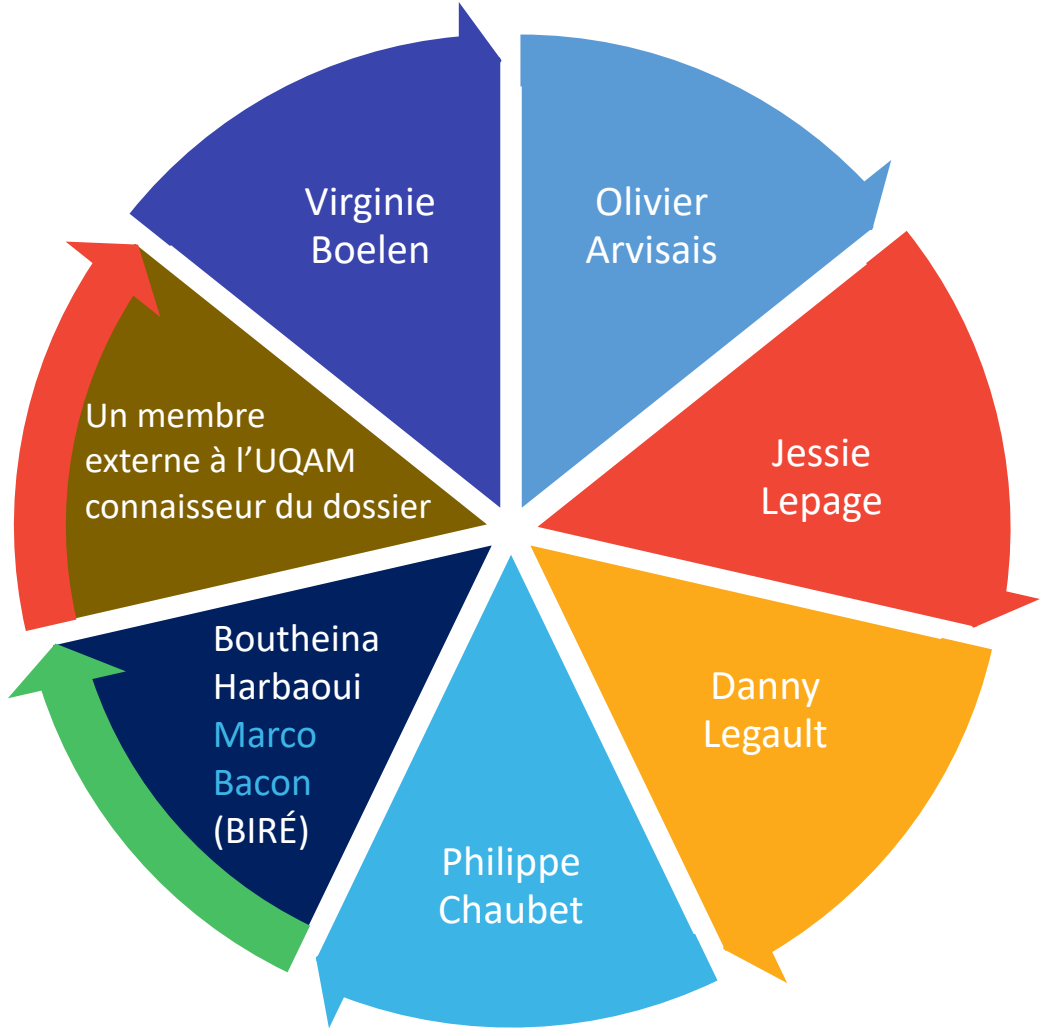
I - PRÉSENTATION DU COMITÉ DE RÉFLEXION ET DES COLLABORATEURS

Une démarche avec, par et pour les Premiers Peuples

- Patricia-Anne Blanchet (Université de Sherbrooke)
- Diane Campeau (Université d'Ottawa)
- Christine Couture (UQAC)



Plan d'action de l'UQAM 2021-2026
Poursuivre l'engagement avec les Premiers Peuples



Début du projet : 24 octobre 2022

II - RÉPONSE AUX QUATRE QUESTIONS

- A. Quels sont les **enjeux** de l'intégration des réalités autochtones dans les programmes en enseignement à l'UQAM ?

- B. **Comment** s'incarne l'intégration des perspectives autochtones dans les **activités** professionnelles de l'enseignant.e



- C. Quelles **connaissances** sur les perspectives autochtones les étudiants.es devraient être en mesure d'**appliquer** lors de leur entrée dans la profession ?



- D. **Comment** pourrait être organisée **la formation** pour l'intégration des perspectives autochtones dans les programmes en enseignement ?

A. Quels sont les enjeux de l'intégration des réalités autochtones dans les programmes en enseignement à l'UQAM ?

**Pour les professeurs.es
et chargés.es de cours**

Pour les étudiants.es



Enseignants.es en devenir

A. Quels sont les enjeux de l'intégration des réalités autochtones dans les programmes en enseignement à l'UQAM ?

Pour les professeurs.es et chargés.es de cours

Très peu sont qualifiés ou ont développé une expertise dans le domaine de l'autochtonisation/décolonisation de l'éducation.

Aucune formation ne leur est proposée sur les rudiments à connaître en contexte d'intégration/de restauration des savoirs et des réalités autochtones.

Commission de vérité et réconciliation Appels à l'action

« former les enseignants sur la façon d'intégrer les méthodes d'enseignement et les connaissances autochtones dans les salles de classe » (CVR, 2015, appel à l'action 62, p. 256)



Nouveau référentiel (2020)

- Autochtonisation
- *Décolonisation* (lecture critique)

Changement de paradigme
dans l'acquisition des savoirs et des pratiques d'enseignement

A. Quels sont les enjeux de l'intégration des réalités autochtones dans les programmes en enseignement à l'UQAM ?

Pour les étudiants.es



Enseignants.es en devenir

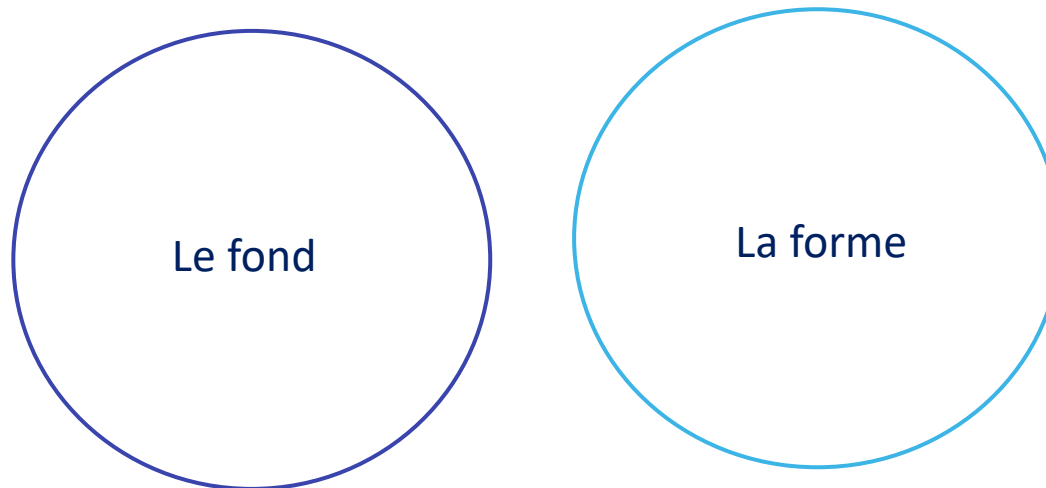
Étudiants.es (futurs enseignants) allochtones :

- Méconnaissance des réalités autochtones : culturelles, territoriales, politiques (mode de prise de décision, conseils de bande).
- Très peu sont informés sur la pédagogie autochtone qui n'est pas enseignée au Bac en enseignement.

Les étudiants.es autochtones n'apprennent jamais dans un environnement d'apprentissage qui leur ressemble.

B. Comment s'incarne l'intégration des perspectives autochtones dans les activités professionnelles de l'enseignant.e

Selon 2 grands axes



B. Comment s'incarne l'intégration des perspectives autochtones dans les activités professionnelles de l'enseignant.e

L'histoire des
peuples
autochtones

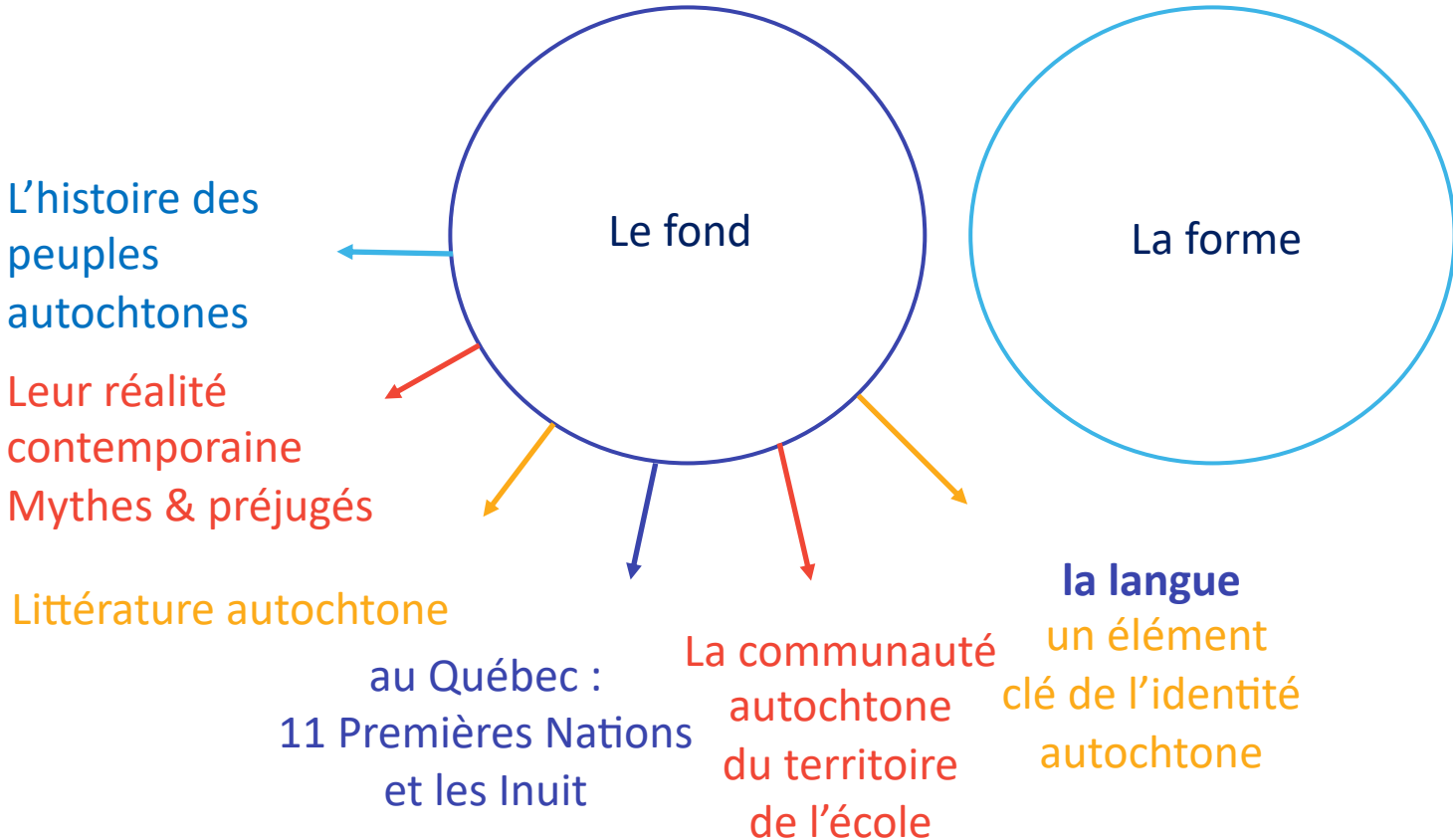
« Ce qui est dommage, c'est qu'on a oublié ce que l'Indien a enseigné aux Blancs. C'est l'Indien qui l'a bel et bien sauvé de la mort quand il est venu ici. Et quand ils racontent que les Blancs sont allés découvrir les pays, monter dans les montagnes et qu'ils ont fait ci et ça, y'avait toujours un Indien devant qui lui montrait le chemin. On a oublié de mentionner ça. »

ALANIS OBOMSAWIN

*Repères et pistes d'action.
Guide réflexif pour l'inclusion
des perspectives, des savoirs et
des réalités des Premiers Peuples
dans la formation à l'enseignement.
(Pilote et al., 2021, p. 17).*

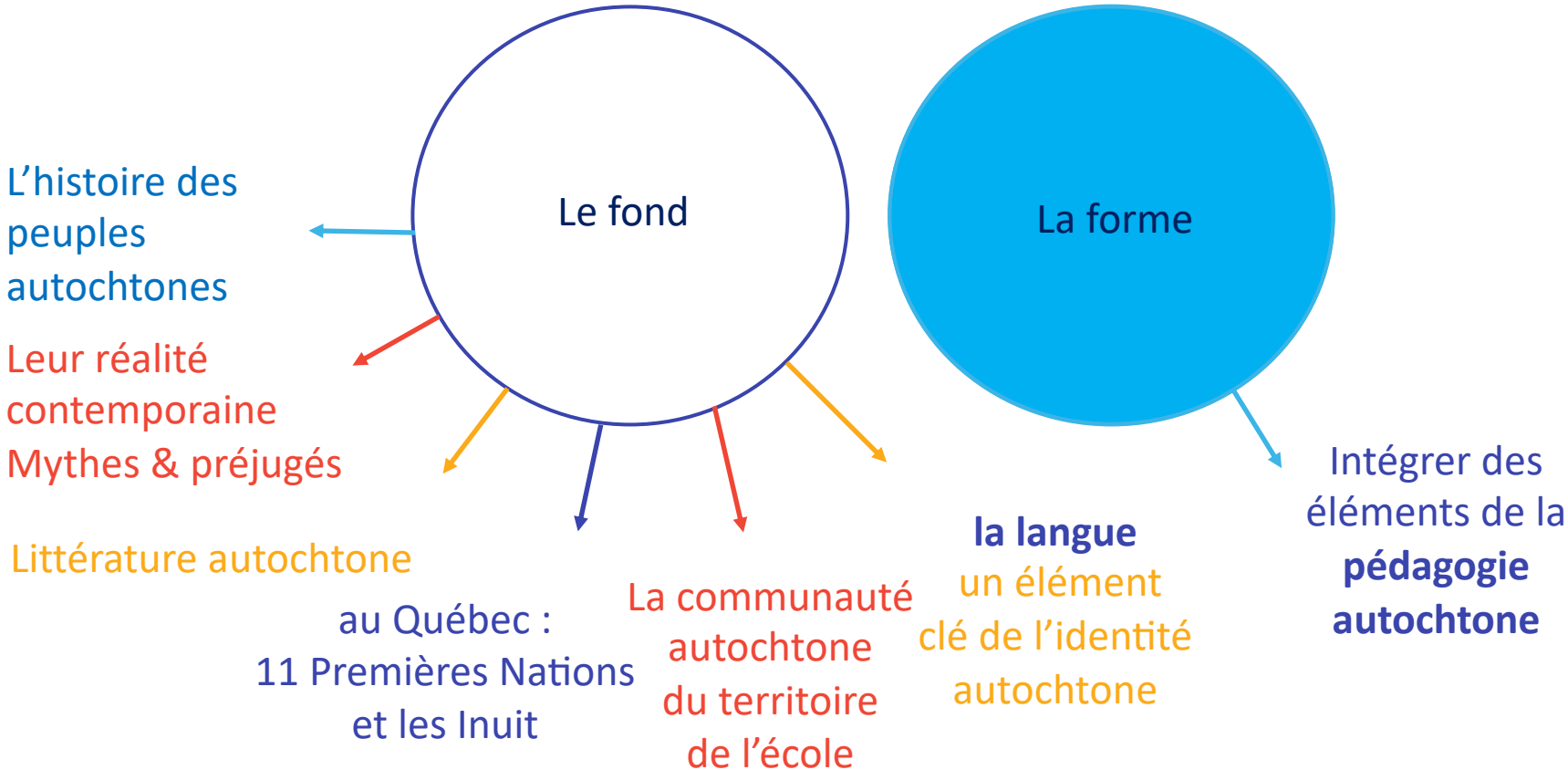
B. Comment s'incarne l'intégration des perspectives autochtones dans les activités professionnelles de l'enseignant.e

Selon 2 grands axes



B. Comment s'incarne l'intégration des perspectives autochtones dans les activités professionnelles de l'enseignant.e

Selon 2 grands axes



La forme

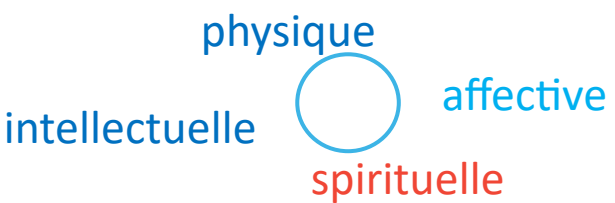
B. Comment s'incarne l'intégration des perspectives autochtones dans les activités professionnelles de l'enseignant.e

Intégrer des éléments de la **pédagogie autochtone**



Favoriser des apprentissages **holistiques**

Toutes les dimensions du jeune sont mobilisées dans sa relation au monde



Apprentissages non cloisonnés

Pas seulement au niveau disciplinaire, mais de façon générale (pour l'éducation)

3 exemples :

- Apprentissage tout au long de la vie,
- Apprentissage ouvert sur le monde (la communauté, le milieu)
- L'évaluation (pas à la fin d'une leçon)

Apprentissages expérientiels contextualisés au vécu des jeunes et non cloisonnés

B. Comment s'incarne l'intégration des perspectives autochtones dans les activités professionnelles de l'enseignant.e

La forme

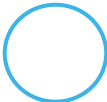


Processus circulaire linéaire

Évaluation Échec

Donner plus de place à l'oralité dans le processus d'apprentissage

Apprentissages holistiques



Spirituelle

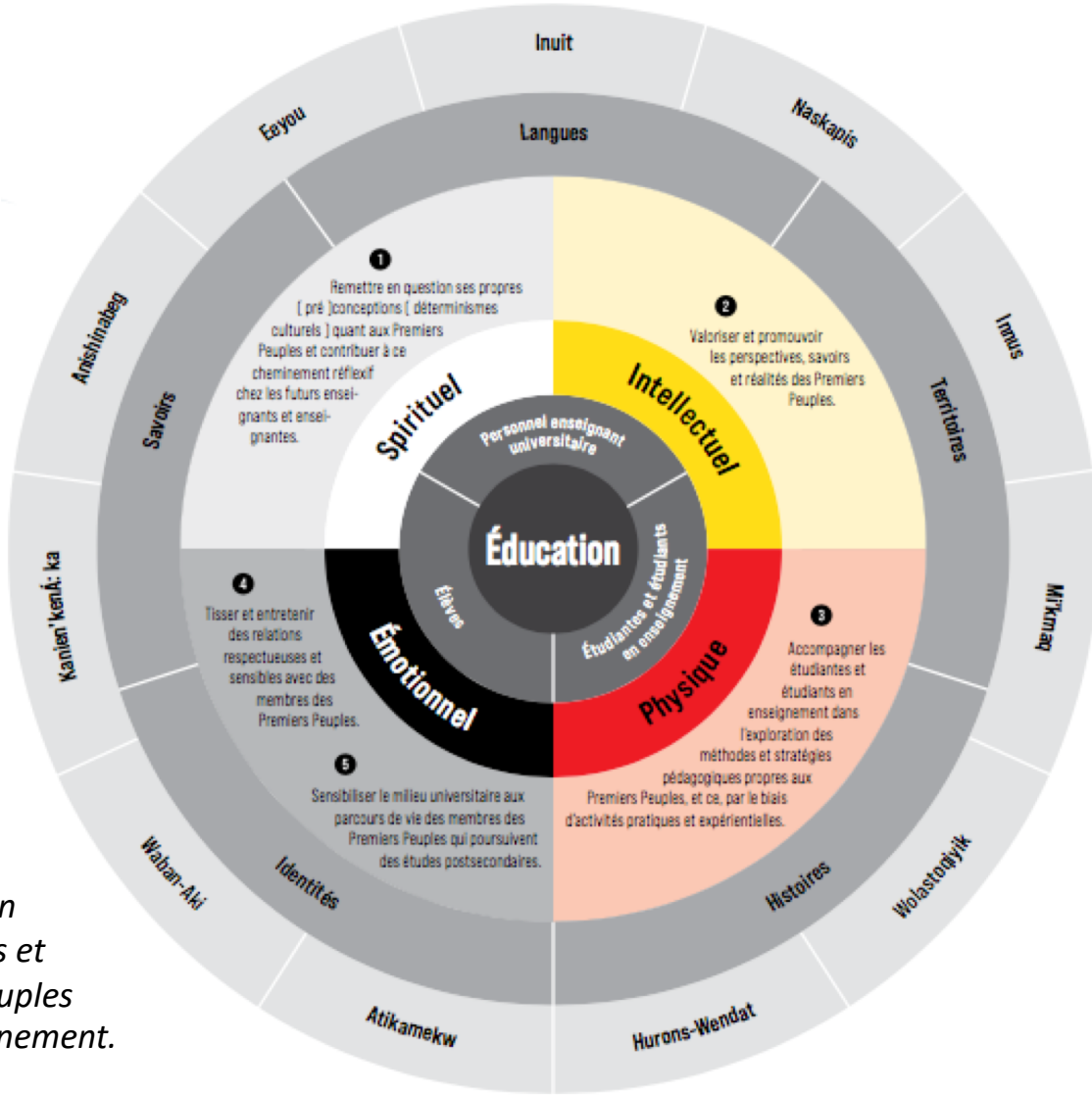
Développer une culture de communauté d'apprentissage



les jeunes sont moteurs de leurs apprentissages en interaction avec la communauté au sens large

- la communauté du vivant :
- la Nature/le territoire
 - la communauté de proximité : la famille
 - centres communautaires, associations...

Démarche globale de recherche d'harmonie dans l'interaction avec les autres éléments de la nature, associée à un sentiment de connexion et d'interdépendance avec le reste du vivant



*Repères et pistes d'action.
Guide réflexif pour l'inclusion
des perspectives, des savoirs et
des réalités des Premiers Peuples
dans la formation à l'enseignement.
(Pilote et al., 2021, p. 9).*

C. Quelles connaissances sur les perspectives autochtones les étudiants.es devraient être en mesure d'appliquer lors de leur entrée dans la profession ?

1 Connaître les Nations autochtones présentes au Québec et leur territoire associé (communautés).

11 Premières Nations et les Inuit au Nord

Les situer par rapport au reste du Canada.

Source : Gouvernement du Canada <https://www.sac-isc.gc.ca/fra/1634312499368/1634312554965>



C. Quelles connaissances sur les perspectives autochtones les étudiants.es devraient être en mesure d'appliquer lors de leur entrée dans la profession ?

- 1 Connaître les Nations autochtones présentes au Québec et leur territoire associé (communautés) : 11 Premières Nations et les Inuit.
Les situer par rapport au reste du Canada.
- 2 Prendre conscience que les communautés autochtones ont une conception du territoire qui fait partie de leur identité et avec lequel elles entrent en relation avec respect
Exemples : territoire nourricier, dédié à une saison, espace sacré, cycle des saisons autochtones (7), cycle de la lune (13 lunes).
- 3 Connaître l'historique de la relation des Occidentaux avec les Peuples autochtones.
Entre autres, avoir pris connaissance de :
 - la Loi sur les Indiens de 1876 et ses modifications,
 - la Commission Royale sur les Peuples Autochtones (CRPA, 1996),
 - la Déclaration des Nations Unies sur les Droits des Peuples Autochtones (2007),
 - la Commission de Vérité et Réconciliation du Canada (CVR, 2015),
 - la Commission Viens (2019).

D. **Comment** pourrait être organisée **la formation** pour l'intégration des perspectives autochtones dans les programmes en enseignement ?

- 1 Intégration **transversale** dans les programmes en enseignement
Les façons d'aborder ces réalités sont multiples (le fond et la forme).
Certains cours où l'intégration est plus visible que dans d'autres.
- 2 Bien que l'intégration doive se faire de façon transversale, un **cours d'introduction** semble nécessaire en ce qui concerne les **connaissances minimales** à avoir pour comprendre les réalités et savoirs autochtones afin de **mieux saisir la pédagogie autochtone** qui en découle.
Ce cours pourrait retracer l'intégration transversale des réalités et savoirs autochtones dans les cours d'un programme donné (lecture systémique)
- 3 Par mesure de cohérence, au sein même de l'**université**, la façon d'enseigner cette intégration des perspectives autochtones devrait se faire selon la pédagogie autochtone



**Apprentissages
expérientiels
contextualisés au vécu de
l'enseignement
non cloisonnés**

D. **Comment** pourrait être organisée **la formation** pour l'intégration des perspectives autochtones dans les programmes en enseignement ?

3 Par mesure de cohérence, au sein même de l'**université**, la façon d'enseigner cette intégration des perspectives autochtones devrait se faire selon la pédagogie autochtone



Apprentissages
expérientiels
contextualisés au vécu de
l'enseignement
non cloisonnés

Plan de déploiement institutionnel

dans la prise en compte du référentiel de compétences professionnelles nouvellement en vigueur (présenté le 14 septembre 2022 au CPFE)

Il est question de :

- « la **transversalité des assises et principes** à transposer dans le **continuum de formation** » (p. 6)
- « espaces d'**exposition**, d'apprentissage et d'évaluation qui ne se limiteront pas à une seule activité académique (ex : un cours). Elles nécessiteront l'élaboration d'un **continuum de formation** et d'un **décloisonnement** d'activités » (p. 6)
- « **manifestations** attendues [chez l'enseignant en devenir] pour tous les cours ainsi qu'à l'intérieur même des séquences spécifiques de cours prévues dans les programmes » (p. 6)

[et les stages]

Repères et pistes d'action.

*Guide réflexif pour l'inclusion
des perspectives, des savoirs et
des réalités des Premiers Peuples
dans la formation à l'enseignement.*

(Pilote et al., 2021).



En considérant la **compétence 15** dans ses programmes, l'UQAM officialise la prise en compte de l'intégration des perspectives autochtones en éducation, comme demandé dans

- le nouveau **référentiel de compétence de la profession enseignante** (MEQ, 2020, p. 14)
- réalités et savoirs autochtones -
- le **Plan d'action de l'UQAM dans son engagement auprès des Premiers Peuples**
- en + : la sécurisation culturelle (EDI) -

Ce n'est pas quelque chose en plus, mais une reconnaissance de **prise en compte intégrée** des perspectives autochtones en éducation

Autre point positif :

En lien avec la particularité de l'UQAM qui accueille des membres des différentes communautés autochtones réparties sur l'ensemble du territoire du Québec.

PLAN DE LA PRÉSENTATION :

I - PRÉSENTATION DU COMITÉ DE RÉFEXION ET DES COLLABORATEURS

II - RÉPONSE AUX QUATRE QUESTIONS

III - COMMENTAIRES GÉNÉRAUX - RECOMMANDATIONS

Recommandation d'actions à effectuer

1 en collaboration avec les peuples autochtones

2 avec les instances désignées dans le cadre du **Plan d'action de l'UQAM 2021-2026** dans la **Poursuivre l'engagement avec les Premiers Peuples**

Créer des liens de collaboration avec les Premières Nations (PN) et les Inuit du Québec en ayant à l'esprit les éléments suivants :

- sur le territoire de l'UQAM à Montréal se trouvent 3 Premières Nations
 - les **Kanien'Kenà :ka**
 - les **Waban-Aki**
 - les **Anishinabeg**
- l'UQAM accueille des membres des différentes communautés autochtones réparties sur l'ensemble du territoire du Québec.

1/ Créer une formation sur l'inclusion des perspectives autochtones dans la formation à l'enseignement à l'attention

- des **professeurs et chargés de cours**,
- des **maîtres de stage** qui accompagnent les stagiaires dans une école au sein d'une communauté autochtone.

Plus largement :

- Proposer une **rencontre Educere** (en juin 2023 ou à la rentrée) sur cette thématique,
- Réaliser une **capsule vidéo** à l'attention de toute la communauté universitaire (possiblement avec La Boîte Rouge VIF) sur les perspectives autochtones.

Axe 2 du Plan d'action de l'UQAM 2021-2026 :

Enrichir la formation sur les savoirs autochtones et les partenariats en recherche

Accompagner et **outiller** les membres du corps professoral, les personnes chargées de cours, les départements et **les programmes** qui souhaitent intégrer les savoirs sur les réalités autochtones dans l'enseignement.

- VRVA – VRSI
- SPE
- SSDA
- Carrefour pédagogique et technopédagogique

2/ Constituer un réseau de conférenciers issus des PN qui pourraient intervenir dans différents cours des différents programmes de la FSÉ

Axe 2 du Plan d'action de l'UQAM 2021-2026 :

Enrichir la formation sur les savoirs autochtones et les partenariats en recherche

Faciliter la participation d'expertes et experts autochtones dans les cours, notamment à titre de conférencières et conférenciers invités.

- VRVA – Facultés
- Décanats
- Départements
- Programmes

3/ Créer la possibilité d'effectuer un **stage en enseignement** dans une école au sein d'une **communauté autochtone**

Créer un **partenariat avec des communautés autochtones** dans le but de proposer des stages en milieu autochtone pour des étudiants qui le souhaitent.



- suivre obligatoirement un **cours spécifique d'introduction** concernant l'intégration des perspectives autochtones dans l'enseignement. (avec une attention ciblée sur la PN qui sera concernée par le stage) et
- être suivis par un **maître de stage formé à cet effet**.

Axe 2 du Plan d'action de l'UQAM 2021-2026 :

Enrichir la formation sur les savoirs autochtones et les partenariats en recherche

Développer :

- Des **stages coopératifs** dans les **communautés** ou **organismes autochtones** ;
- Des formations et des programmes **par, pour et avec** les communautés autochtones.
- VRVA – Facultés
- BDE*
- Départements
- Programmes
- SAC*

4/ Créer un cours spécifique d'introduction sur l'intégration des perspectives autochtones dans l'enseignement

Axe 2 du Plan d'action de l'UQAM 2021-2026 :

Enrichir la formation sur les savoirs autochtones et les partenariats en recherche

Accompagner et **outiller** les membres du corps professoral, les personnes chargées de cours, les départements et **les programmes** qui souhaitent intégrer les savoirs sur les réalités autochtones dans l'enseignement.

- VRVA – VRSI
- SPE
- SSDA
- Carrefour pédagogique et technopédagogique

III - COMMENTAIRES GÉNÉRAUX - RECOMMANDATIONS

4/ Pour les étudiants :

Créer un cours spécifique d'introduction sur l'intégration des perspectives autochtones dans l'enseignement

1/

Pour les professeurs, chargés de cours et maîtres de stage :

Créer une formation sur l'inclusion des perspectives autochtones dans la formation à l'enseignement

Axe 2

du Plan d'action de l'UQAM 2021-2026 :

Enrichir la formation sur les savoirs autochtones et les partenariats en recherche

3/ Créer la possibilité d'effectuer un stage en enseignement dans une école au sein d'une communauté autochtone

2/

Constituer un réseau de conférenciers issus des PN pour intervenir dans différents cours des différents programmes de la FSÉ

III - COMMENTAIRES GÉNÉRAUX - RECOMMANDATIONS

Les MOYENS pour y arriver :

1/ Créer un poste de conseiller en pédagogie autochtone

➡ Mission :

- Tisser des liens de collaboration avec les différentes PN
- Être informé de tout ce qui se fait en lien avec
 - la CVR (2015),
 - la Commission Viens (2019),
 - le Conseil en éducation des Premières Nations (CEPN).
- Participer à la conception du cours spécifique d'introduction
- Conseiller les professeurs en vue de l'intégration transversale des perspectives autochtones dans leur cours.

Axe 4 du Plan d'action de l'UQAM 2021-2026 :

Inclure en plus grand nombre les personnes autochtones

Offrir des formations aux cadres, aux membres des comités de sélection et aux directions (départementales, facultaires, etc.), portant sur les thèmes suivants :

- Recruter sans discriminer ;
- Réalités et droits des peuples autochtones.

- VRVA – VRADHO*
- SPE
- SPCS *
- SDO*
- Départements

III - COMMENTAIRES GÉNÉRAUX - RECOMMANDATIONS

2/ Créer des postes de professeurs (autochtones et **alliés**)

- ➡ • Effectuer de la **recherche avec, par et pour** les communautés autochtones.
- Monter le **cours spécifique d'introduction**,
- Recruter des chargés de cours pour l'enseigner.

3/ Constituer un réseau de **chargés de cours issus des PN** pour le cours spécifique.

Modifier pour ce cours les EQE pour accueillir les membres des Premières Peuples.

- #### 4/ Identifier dans les cours les **étudiants autochtones** qui seraient potentiellement des futurs collègues et qui aimeraient notamment s'intégrer dans des projets concernant les PN et les Inuit durant leurs études.



Axe 4 du Plan d'action de l'UQAM 2021-2026 :

Inclure en plus grand nombre les personnes autochtones

Offrir des formations aux cadres, aux membres des comités de sélection et aux directions (départementales, facultaires, etc.), portant sur les thèmes suivants :

- Recruter sans discriminer ;
- Réalités et droits des peuples autochtones.

- VRVA – VRADHO*
- SPE
- SPCS *
- SDO*
- Départements

Processus d'auto-identification

III - COMMENTAIRES GÉNÉRAUX - RECOMMANDATIONS

4/ Pour les étudiants :

Créer un cours spécifique d'introduction sur l'intégration des perspectives autochtones dans l'enseignement

1/ **Créer un poste de conseiller en pédagogie autochtone**

3/ **Créer la possibilité d'effectuer un stage en enseignement** dans une école au sein d'une **communauté autochtone**

4/ Identifier les potentiels futurs collègues parmi les **étudiants autochtones**

Axe 2 et 4

du Plan d'action de l'UQAM 2021-2026 :

Enrichir la formation sur les savoirs autochtones et les partenariats en recherche
Inclure en plus grand nombre les personnes autochtones

1/

Pour les **professeurs, chargés de cours et maîtres de stage :**

Créer une formation sur l'inclusion des perspectives autochtones dans la formation à l'enseignement

2/ **Créer des postes de professeurs** (autochtones et alliés)

3/ **Constituer un réseau de chargés de cours issus des PN** pour le cours spécifique.

2/ **Constituer un réseau de conférenciers issus des PN** pour intervenir dans différents cours des différents programmes de la FSÉ

III - COMMENTAIRES GÉNÉRAUX - RECOMMANDATIONS

4/ Pour les étudiants :

Créer un cours spécifique d'introduction sur l'intégration des perspectives autochtones dans l'enseignement

1/ **Créer un poste de conseiller en pédagogie autochtone**

3/ **Créer la possibilité d'effectuer un stage en enseignement** dans une école au sein d'une **communauté autochtone**

4/ Identifier les potentiels futurs collègues parmi les **étudiants autochtones**

Établir un **calendrier** sur 3 ans (2023-2026) avec des étapes d'actions vérifiables tous les ans

1/

Pour les **professeurs, chargés de cours et maîtres de stage** :

Créer une formation sur l'inclusion des perspectives autochtones dans la formation à l'enseignement

2/ **Créer des postes de professeurs** (autochtones et alliés)

3/ Constituer un réseau de **chargés de cours issus des PN** pour le cours spécifique.

2/ **Constituer un réseau de conférenciers issus des PN** pour intervenir dans différents cours des différents programmes de la FSÉ

Des amorces concrètes, deux opportunités à saisir :

- Dans la continuité de sa recherche sur la sécurisation culturelle des peuples autochtones **en collaboration avec l'institut Tshkapesh, Christine Couture (UQAC)** pense à une suite :

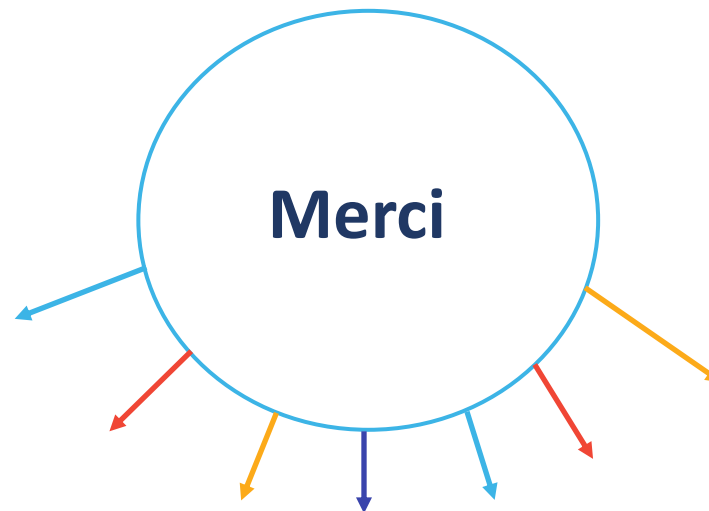
Un projet inédit pour **développer une approche programme d'intégration des perspectives autochtones en enseignement**

Projet à l'UQAC et à l'UQTR, en partenariat avec l'institut Tshkapesh.
Proposition d'**élargir la réflexion avec l'UQAM.**

- Demande de **partenariat de la part de l'institut Tshakapesh de la communauté innue** qui est à la recherche de **formation continue** pour leurs enseignants en ce qui concerne l'intégration des perspectives autochtones en éducation dans le cadre du processus de sécurisation culturelle.

L'intégration des perspectives autochtones dans l'enseignement

Rapport final du Comité de réflexion sur cette question



Virginie Boelen, PhD.

150^e réunion ordinaire du Comité des programmes de formation à l'enseignement (CPFE)

Mercredi 18 janvier 2023